

KIT AVVIO ALLA PROFESSIONE

2024



ORDINE DEGLI

Psicologi

della Regione Emilia-Romagna



Progetto coordinato da:

Eleonora Paolizzi, Gianpiero Antenori
(Consulta Giovani OPER)
Luana Valletta (vicepresidente OPER e
referente Consulta Giovani)

**Alla scrittura della guida hanno
contribuito:**

Angela Torella, Angelo Toso, Caterina Melloni,
Danilo Buonora, Diego Costa, Fabrizio
Campanile, Francesco Di Muro, Francesca,
Lucchi, Ilaria Piretti, Mizar Castello Borgia,
Matteo Losito, Marco Magnani, Maria Clara
Monti, Martina Toccaceli con il supporto della
Segreteria dell'Ordine degli Psicologi

1. INTRODUZIONE

Introduzione	1
Cos'è e quali servizi eroga l'Ordine?	4

2. DIVENTARE PSICOLOGI

Chi è lo psicologo? Albo A e Albo B	8
Iscrizione e pagamento quota	9
Riconoscimento titoli esteri	12
Iscriversi alla sezione STP	13

3. COME FARE PER

Richiesta del certificato di iscrizione	16
Richiedere il tesserino di riconoscimento	17
Pagare la quota dopo il primo anno di iscrizione	18
Modalità di cancellazione dall'albo	20
Trasferimento ad altro Ordine territoriale	21
Annotarsi come psicoterapeuta	23

4. PEC

Che cos'è la PEC e perché attivarla subito	24
Quando attivare la PEC e cosa accade se non la si attiva	25
Come attivare gratuitamente la PEC	26
Accesso e gestione PEC	26

5. FORMAZIONE & ECM

Sistema ECM	28
Opportunità formative gratuite	31
Formazione post laurea e scuole di specializzazione	33

6. GLI ADEMPIMENTI

Libera professione e Partita IVA	36
Come aprire la Partita IVA	37
P.IVA: regime ordinario, semplificato e forfettario	37
Come iniziare ad orientarsi	39
La fatturazione	40
Delega ai commercialisti e agli intermediari dedicati	48
Fatturazione elettronica nei confronti delle pubbliche amministrazioni	49
Sistema Tessera Sanitaria	50

7. PRIVACY E CONSENSO INFORMATO

Consenso informato	54
GDPR	58

8. ASSICURAZIONE

61

9. BACHECA ISCRITTI

61

10. COMUNICARE LO SVOLGIMENTO DI ATTIVITÀ SANITARIA

65

11. LAVORARE ONLINE

67

12. MAGGIORI INFORMAZIONI SU ADEMPIMENTI NORMATIVI E FISCALI

67

13. ENPAP

Iscrivere a ENPAP è obbligatorio?	70
Quali i contributi da versare	71
Quando bisogna versare i contributi	74

14. ULTERIORI SERVIZI DELL'ORDINE

Consulenze gratuite	75
Cerca Bando in collaborazione con Rivelio	77
Il sito dell'Ordine: area riservata e albo iscritti	78
Albo iscritti	79
Convenzioni	80

15. PODCAST MIND THE JOB

82

16. LA TRASPARENZA

83

17. SEGNALAZIONI

DEONTOLOGICHE E TUTELA

85



Benvenuta/o/ə nella nostra comunità professionale!

Siamo felici di darti il nostro più caloroso benvenuto nella nostra comunità di psicologi.

Per aiutarti nei tuoi primi passi come psicologa/o/ə, abbiamo creato una breve guida che ti fornirà le informazioni essenziali per avviare la tua professione in modo chiaro e conciso. Questa guida non sostituisce il sito ufficiale del nostro Ordine, che è costantemente aggiornato e offre approfondimenti anche su argomenti non trattati.

Conosci il tuo Ordine

Il nostro obiettivo è presentarti l'Ordine, alcuni dei servizi che offre insieme a tanti altri come deontologia e tutela che approfondiremo in kit successivi.

Inizia la tua carriera

Sappiamo che l'inizio della tua carriera può essere entusiasmante ma anche travolgente e a volte pieno di dubbi e incertezze. È normale sentirsi sopraffatti dalle informazioni e dalle scadenze. Per questo motivo, abbiamo strutturato questa guida in modo semplice e organizzato, per aiutarti a trovare le informazioni che ti servono con facilità.



Navigare la guida

Questa guida, nata dalla consulta giovani, è stata pensata per essere divulgata online. Oltre alle spiegazioni e alle indicazioni passo-passo, troverai collegamenti al sito dell'Ordine per ulteriori approfondimenti e per guidarti nelle procedure specifiche.

Cos'è la consulta giovani?


La Consulta Giovani, istituita nel 2020 per la prima volta dall'attuale consiliatura, è un organo che favorisce l'attuazione di programmi e azioni mirate alle problematiche dei neolaureati e dei professionisti neoabilitati.

Ha l'obiettivo di promuovere l'interazione tra la formazione universitaria e il mercato del lavoro, favorendo il coinvolgimento attivo dei giovani psicologi.

Si può lavorare sul presente e futuro della professione senza il contributo attivo e proattivo della sua componente più giovane? Per noi la risposta è assolutamente no.

Altri dubbi o feedback? Non esitare a contattarci!

 Consulta Giovani: consultagiovani@ordinepsicologier.it

 Luana Valletta: Vicepresidente OPER e referente per la Consulta Giovani



Benvenuta/o/ə in questa meravigliosa professione

Ti diamo il più caldo benvenuto in questa meravigliosa professione, con tutte le sue opportunità e complessità. Ricorda che puoi sempre rivolgerti all'Ordine per qualsiasi dubbio o proposta migliorativa, anche attraverso la Consulta Giovani. Perché l'Ordine non è qualcosa di inutile a cui contribuire ma oltre a tutelare i cittadini, i nostri pazienti e clienti, è espressione di tutti noi, della nostra comunità professionale e anche del nostro lavoro individuale.

Per crescere come comunità professionale abbiamo sempre più bisogno di istituzioni forti, competenti e in ascolto in cui sia sempre più possibile il contributo attivo e proattivo di ognuno di noi.

Siamo qui per supportarti in ogni passo del tuo percorso professionale.

Gabriele Raimondi - Presidente Ordine Psicologi Emilia-Romagna

Luana Valletta - Vicepresidente Ordine Psicologi Emilia-Romagna



COS'È E QUALI SERVIZI EROGA L'ORDINE?

L'Ordine Professionale è un **ente pubblico** vigilato dal Ministero della Salute che salvaguarda e promuove un corretto svolgimento delle attività professionali degli iscritti a tutela dei cittadini.

Nello specifico agisce quale organo sussidiario dello Stato, al fine di **tutelare gli interessi pubblici**, garantiti dall'ordinamento, connessi all'esercizio professionale. Promuovono e assicurano l'indipendenza, l'autonomia e la **responsabilità delle professioni** e dell'esercizio professionale, la qualità tecnico-professionale, la valorizzazione della funzione sociale, la salvaguardia dei diritti umani e dei principi etici dell'esercizio professionale indicati nei rispettivi codici deontologici, al fine di **garantire la tutela della salute individuale e collettiva**. L'Ordine non è un sindacato degli psicologi.

In particolare ha i seguenti compiti istituzionali:

- Curare la tenuta dell'**Albo**
- Vigilare sulla **tutela** del titolo professionale
- Svolgere le attività dirette ad **impedire l'esercizio abusivo** della professione
- Adottare i **provvedimenti disciplinari**

In Emilia-Romagna ogni quattro anni vengono eletti 15 consiglieri. Le maggiori cariche sono: Presidente, Vicepresidente, Tesoriere e Consigliere Segretario.

Tutti i presidenti degli Ordini Professionali vanno a costituire il CNOP (Consiglio Nazionale degli Psicologi).



Oltre quanto previsto dalla legge il nostro Ordine offre i seguenti **servizi aggiuntivi** insieme a **politiche proattive di promozione e tutela della professione**.



- **Ufficio Relazioni con il Pubblico (URP)** aperto tutti i giorni, dal lunedì al venerdì, e attivo con linee telefoniche e indirizzi e-mail dedicati.



- **Aggiornamento costante su notizie** di interesse professionale tramite la **Newsletter** inviata via e-mail, che invitiamo sempre a leggere, **i nostri social network** [Facebook](#), [LinkedIn](#), [Telegram](#) e [Instagram](#) e per questioni più urgenti anche via sms.



- **Supporto per l'avvio dell'attività professionale** tramite [incontri formativi gratuiti](#) su diversi temi quali adempimenti fiscali e giuridici di base, business plan, etc. organizzati periodicamente tramite webinar, FAD (formazione a distanza) o incontri dal vivo e il podcast "[Mind the Job](#)".



- **Consulenze gratuite in materia legale e fiscale** con gli avvocati e il commercialista consulenti del nostro Ordine per quesiti specifici inerenti la professione. 5



- **Corsi, convegni e seminari ECM gratuiti residenziali e online** (in diretta o rivedibili in un secondo momento) su tematiche di interesse professionale.



- **Servizio “Cerca Bando”** per trovare tutte le offerte di lavoro nelle pubbliche amministrazioni (es. Aziende Usl, comuni, università ed etc.) e ulteriori Informazioni inerenti bandi, concorsi e opportunità lavorative per psicologi.



- **Calendario eventi** sul quale è possibile trovare le iniziative organizzate dall'Ordine, quelle patrocinate e molte altre occasioni formative ECM gratuite o rilevanti per la professione.



- **Convenzioni e sconti.** Possibilità di acquistare materiale o usufruire di servizi a condizioni agevolate presso i diversi professionisti e aziende con i quali l'Ordine ha stipulato convenzioni (ad es. commercialisti, librerie, cartolerie, soluzioni pos, etc).



- Possibilità di **attivare gratuitamente un indirizzo e-mail** con estensione **@ordinepsicologier.it** e un **indirizzo di posta elettronica certificata (PEC)**, che è obbligatorio possedere.



- Pubblicazione di **buone pratiche** su specifici problemi di natura deontologica e professionale.

- **Materiali** e progetti **Commissioni, Gruppi di Lavoro e Consulta Giovani**



- Utilizzo della **sala riunioni** per iniziative non a scopo di lucro, rilevanti per la categoria.



- **Certificati di iscrizione** e pareri sulla conformità dei messaggi pubblicitari (volantini, brochure, siti web etc.).



- **Bacheca online** degli iscritti dove è possibile consultare e pubblicare annunci professionali (Cerco studio, Offro studio, Cerco/offro collaborazioni, Segnalo opportunità lavorative, Segnalo eventi). Troverai le informazioni all'interno della guida.



- Possibilità di presentare gratuitamente le proprie **pubblicazioni** presso la sede dell'Ordine.



- **Protocolli, Patrocini e lettera di sostegno** per progetti

- **Rassegna Stampa**



2. DIVENTARE PSICOLOGI

2.1 CHI È LO/LA PSICOLOGO/A?

"La professione di psicologo comprende l'uso degli strumenti conoscitivi e di intervento per la **prevenzione**, la **diagnosi**, le attività di **abilitazione-riabilitazione** e di **sostegno** in ambito psicologico rivolte alla persona, al gruppo, agli organismi sociali e alle comunità. Comprende altresì le attività di sperimentazione, ricerca e didattica in tale ambito." (art. 1 [Legge 56/89](#)).

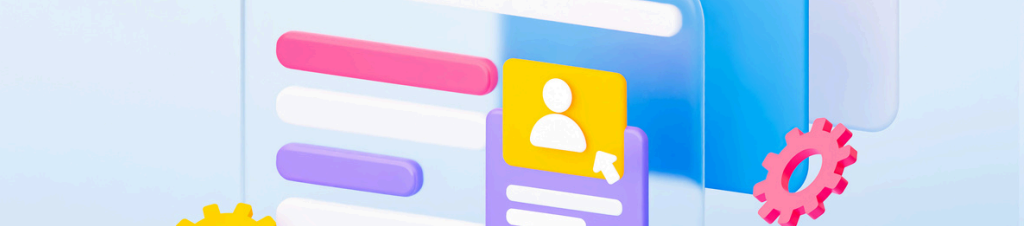
Per diventare Psicologo/a in Italia è necessario:

- laurearsi in Psicologia (Laurea Magistrale/Specialistica 3+2)
- ottenere l'“Abilitazione professionale Sezione A”
- iscriversi all'Albo A (senza iscrizione all'albo si è dottori in psicologia ma non psicologi)

ABILITAZIONE PROFESSIONALE SEZIONE A: PSICOLOGO/A

A seguito dell'introduzione della Legge sulle lauree abilitanti, l'esame finale per **il conseguimento della laurea magistrale in psicologia** - classe LM-51 **abilita all'esercizio della professione di psicologo**.

Attualmente è in vigore anche l'**Albo B** per chi ha conseguito una Laurea triennale in psicologia, il tirocinio ed un esame di stato specifico
<https://www.ordinepsicologier.it/it/modulo-iscrizione-albo-b>



2.2 ISCRIZIONE E PAGAMENTO QUOTA

Passaggi comuni indipendenti dall'albo a cui ci si vuole iscrivere

Per poter **effettuare l'iscrizione** all'Ordine degli Psicologi è necessario procedere alla **compilazione di una serie di moduli** e al **pagamento della quota** di iscrizione e della **tassa di concessione governativa**.

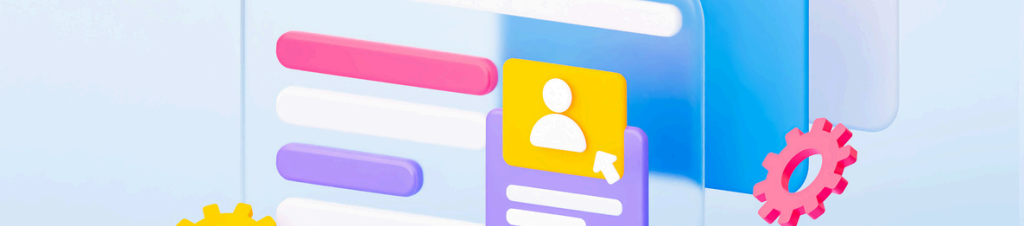
Di seguito viene illustrata la procedura per poter assolvere a tali adempimenti:

1) AVVERTENZE ISCRIZIONI

Per prima cosa è necessario leggere le avvertenze riportate al seguente link: [Avvertenze per l'iscrizione all'Albo - Ordine degli Psicologi dell'Emilia-Romagna \(ordinepsicologier.it\)](http://ordinepsicologier.it) in cui viene dettagliatamente spiegato che chiunque dichiara il falso in una comunicazione “ufficiale” all'Ordine degli psicologi commette un reato.

È inoltre esplicitato che esistono specifici reati che comportano l'impossibilità di iscriversi all'Ordine.

In qualsiasi caso venisse comunicato il falso, l'Ordine ha obbligo di denuncia verso la persona.



2) COMPRA LA MARCA DA BOLLO

Compra una **marca da bollo da 16 Euro** che andrà apposta in calce a uno specifico modulo citato successivamente.

3) SEGUI PASSO PASSO LE INDICAZIONI

A seconda dell'Albo a cui ti vuoi iscrivere è necessario seguire le indicazioni riportate a seguire per la compilazione della relativa modulistica:

DOMANDA DI ISCRIZIONE ALL'ALBO – Sezione A”: procedura di iscrizione e pagamento quota

Link: [Iscrizione all'Albo - Ordine degli Psicologi dell'Emilia-Romagna \(ordinepsicologier.it\)](http://ordinepsicologier.it)

Da utilizzare se sei in possesso di una Laurea magistrale in Psicologia nella classe LM51 oppure Laurea specialistica nella classe 58/S-Psicologia (3 + 2 anni) oppure di una Laurea in Psicologia secondo l'ordinamento previgente alla riforma di cui al D.M. MIUR 3-11-1999 n. 509 (quinquennale).

Seguire poi i seguenti passaggi:

- Compila la domanda online al seguente link:
[Domanda iscrizione anno 2024 - Sezione A - Ordine degli Psicologi dell'Emilia-Romagna \(ordinepsicologier.it\)](http://ordinepsicologier.it)



- Al termine della compilazione, la domanda di iscrizione dovrà essere stampata, datata e firmata. Oltre alla possibilità di effettuare il download dal browser, il file PDF ti arriverà anche per e-mail, questa sarà la conferma di aver inserito correttamente la mail personale.
- Compila il modulo denominato “Modulo per l'attestazione di pagamento dell'imposta di bollo per iscrizioni” scaricabile al seguente link: [ModuloattestazioneimpostadibolloINTEGRATOperIS CRIZIONlok.pdf \(ordinepsicologier.it\)](#)
- Su quest'ultimo modulo allega la marca da bollo di 16 Euro annullata con segno grafico.
- Effettua sul c.c. postale 563403 il versamento da € 70.00, quale quota annuale per l'Ordine, e il versamento da € 168.00 per le Tasse e Concessioni governative, seguendo le istruzioni indicate sul modulo di iscrizione (Si precisa che il versamento di € 70.00, quale quota annuale per l'Ordine, **è riferita all'anno solare a prescindere dalla data effettiva di iscrizione all'Albo, ovvero ha validità fino al 31 dicembre** dell'anno nel quale ti iscrivi).
- Tutta la documentazione e i bollettini dovranno essere inviati tramite PEC/e-mail e poi dovranno essere inviati anche in originale tramite Raccomandata AR unitamente agli allegati previsti e al modulo per l'attestazione di pagamento dell'imposta di bollo per iscrizioni.



- Gli importi delle quote annuali vengono deliberati di anno in anno. Ti consigliamo pertanto di consultare il sito del nostro Ordine <https://www.ordinepsicologier.it/it/quote-ordine-regionale>
- Gli avvisi di pagamento per la quota annuale saranno spediti tramite PEC da Poste Italiane e la scadenza per il pagamento sarà il 31 marzo di ogni anno. La Legge n. 56/89 (art. 26 comma 2) prevede la **sanzione disciplinare della sospensione in caso di morosità per oltre due anni**.
- È attiva una nuova funzionalità che ti consente di stampare in completa autonomia l'attestato di pagamento della quota annuale. Per scaricare il documento è sufficiente accedere all'area riservata del nostro sito web e cliccare sulla voce "Visionare lo stato di pagamento e i relativi attestati di pagamento".

2.3 RICONOSCIMENTO TITOLI ESTERI

Se hai conseguito all'estero un titolo professionale dell'area sanitaria e vuoi esercitare la professione in Italia, devi ottenere il riconoscimento del titolo dal Ministero della Salute.

Informazioni e moduli di richiesta del riconoscimento sono disponibili sul sito del [Ministero della Salute](#)



2.4 ISCRIVERSI ALLA SEZIONE STP

Che cosa sono le STP (Società tra professionisti)?

Le STP sono società costituite secondo uno dei modelli societari previsti dal nostro ordinamento che hanno l'esercizio di una o più attività professionali come oggetto.

- STP mono disciplinare: l'oggetto sociale della società professionale prevede l'esercizio di una sola attività.
- STP multidisciplinare: l'oggetto sociale prevede più attività professionali.

Chi può aprire una STP?

Possono aprire una STP i soli professionisti appartenenti alle professioni protette, ossia, quelle che per essere esercitate hanno l'obbligo di iscrizione a collegi, ordini e albi specifici. La costituzione di una STP è riservata alle professioni protette come ad esempio quella dei medici, veterinari, farmacisti, infermieri professionali, fisioterapisti e massoterapisti, psicologi, Ingegneri e Avvocati.

Le società tra professionisti consentono di superare la consueta formula dello studio associato, aggregando soci iscritti anche ad organi professionali diversi o non iscritti affatto (purché il loro contributo sia riservato esclusivamente a prestazioni tecniche o investimenti).



La Società tra Professionisti è iscritta in una sezione speciale del Registro imprese (ai sensi della legge 96/2011, articolo 16 comma 2).

La società tra professionisti è iscritta anche in una sezione speciale degli Albi o dei Registri tenuti presso l'Ordine o il Collegio professionale di appartenenza dei soci professionisti.

Nel caso di società multidisciplinari, è prevista l'iscrizione all'Albo o registro relativo all'attività individuata come prevalente nello statuto o nell'atto costitutivo.

L'incarico professionale conferito alla società deve essere eseguito solo dai soci in possesso dei requisiti per l'esercizio della prestazione professionale richiesta (ad esempio, iscrizione all'Albo).

La designazione del professionista che svolgerà l'incarico deve essere compiuta dal cliente o, se quest'ultimo non opera una scelta, delegata dalla società. Il socio professionista può avvalersi, sotto la propria direzione e responsabilità, della collaborazione di ausiliari e solo in relazione a particolari attività per sopravvenute esigenze non prevedibili, può avvalersi di sostituti.

Requisiti per l'iscrizione:

Per i requisiti di iscrizione vai alla sezione dedicata nella pagina del sito al seguente link:
<https://www.ordinepsicologier.it/it/iscrizione-albo-sezione-speciale-stp>



3. COME FARE PER

3.1 Richiedere il certificato di iscrizione

- **Autocertificazione:** Scarica il modulo di auto dichiarazione che si trova al link: <https://www.ordinepsicologier.it/it/certificare-iscrizione-albo>, compilalo e allega una copia del documento di identità. Per i concorsi pubblici è sufficiente l'autocertificazione.
- **Certificato di iscrizione rilasciato dall'Ordine:** Puoi scaricare il modulo che trovi a questo link: https://www.ordinepsicologier.it/public/upl_images/ModuloattestazioneimpostadibolloperCertificati_2.pdf

NB: I certificati rilasciati dall'Ordine sono validi e utilizzabili solo nei rapporti tra i privati, ai sensi del DPR 445/2000 e s.m.i



- in questo caso dovrai allegare 2 marche da bollo da 16,00 euro (non devi inserire le marche da bollo solamente nei casi previsti dalla tabella che trovi a questo [link: https://www.ordinepsicologier.it/public/upl_image/s/tabellaBdpr6421972_1.pdf](https://www.ordinepsicologier.it/public/upl_image/s/tabellaBdpr6421972_1.pdf)).
- invia il modulo compilato con allegate le marche da bollo e la copia di un documento di identità alla PEC:
in.psico.er@pec.ordpsicologier.it
oppure tramite mail a
info@ordinepsicologier.it
- ricorda che le marche da bollo devono essere annullate attraverso l'apposizione di un segno a penna tracciato sulle marche e sul foglio.

I certificati attestano anche l'eventuale annotazione nell'elenco degli **psicoterapeuti**. Qualora vengano richiesti dopo essersi cancellati dall'Albo attestano l'intero periodo di iscrizione, comprensivo della data di cancellazione.

Hanno validità **6 mesi** dalla data di emissione.



3.2 Richiedere il tesserino di riconoscimento

Per i neo-iscritti, non è necessario presentare l'apposita richiesta per il tesserino. Nella domanda di iscrizione viene già indicato di allegare la fototessera per il tesserino.

La **modulistica riportata serve se hai perso/rovinato** o ti hanno rubato il tesserino, o comunque sia necessiti di un duplicato.

- Compila il modulo che trovi al link [Modulo per la richiesta del tesserino](#). Invia il modulo compilato e fototessera:
 - Tramite posta a: Ordine Psicologi Emilia-Romagna - Strada Maggiore, 24; 40125 Bologna
 - Tramite e-mail a: albo@ordinepsicologier.it (in tal caso il formato della foto tessera dovrà essere jpg o .pdf).

1.1 tempi di attesa stimati sono di 60 giorni dalla ricezione della richiesta da parte dell'Ordine. Il tesserino ti verrà inviato all'indirizzo che hai indicato come recapito postale (il recapito postale può essere differente dall'indirizzo di residenza o dal domicilio professionale/studio).

Nel caso tu sia già in possesso di un tesserino dell'Ordine con foto, puoi non inviarla, a meno che non desideri una foto più aggiornata.



3.3. Pagare la quota dopo il primo anno di iscrizione

Le quote annuali possono subire variazioni e pertanto ti consigliamo di consultare il sito <https://www.ordinepsicologier.it/it/quote-ordine-regionale> . Infatti da questa consiliatura **abbiamo iniziato a ridurre le quote di iscrizione** a partire proprio dai più giovani. Il minimo, imposto dal CNOP, è di 140 euro.

Gli **avvisi di pagamento** per la quota annuale sono spediti **tramite PEC** da Poste Italiane **entro i primi mesi** del nuovo anno (febbraio/marzo).

Se vuoi cancellarti dall'albo, devi presentare **domanda di cancellazione entro il 31 dicembre dell'anno per cui hai pagato la quota**. Se si presenta domanda di cancellazione oltre questo termine sarà necessario pagare anche la quota dell'anno successivo.

Ad esempio, presentando domanda di cancellazione entro il 31 dicembre 2024, non si pagherà la quota dell'anno 2025. Se presenti la domanda di cancellazione dal 01/01/2025 non sarai quindi esentata/o dal pagamento della quota dell'anno 2025.

Per maggiori informazioni consulta la pagina <https://www.ordinepsicologier.it/it/modalita-cancellazione-albo>



Per provvedere al pagamento

Devi versare la quota con il sistema di pagamento **PagoPA**.

Puoi continuare ad effettuare il pagamento presso tutti gli Uffici Postali utilizzando il bollettino PagoPA che troverai nella PEC scaricando l'allegato inviato.

Per **eventuali necessità** puoi contattare i nostri Uffici al numero 051.263788 o tramite e-mail all'indirizzo ilaria.maini@ordinepsicologier.it.

Devo pagare se sono sospeso/a dall'esercizio della professione? Quali ripercussioni anche deontologiche se non pago?

L'obbligatorietà del pagamento vale anche nel caso tu sia sospesa/o dall'esercizio della professione e ricordiamo che la Legge n. 56/89 (art. 26 comma 2) **prevede la sanzione disciplinare della sospensione in caso di morosità per oltre due anni**.

Se vuoi scaricare **l'attestato di pagamento** accedi all'area riservata del nostro sito web e clicca sulla voce "Visionare lo stato di pagamento e i relativi attestati di pagamento".



3.4 Modalità di Cancellazione dall'Albo

- 1.compila la [Domanda di Cancellazione dall'Albo dell'Ordine](#)
- 2.allega fotocopia del documento di identità in corso di validità
- 3.Invia tramite PEC all'indirizzo in.psico.er@pec.ordpsicologier.it oppure via e-mail a albo@ordinepsicologier.it oppure consegna o invia tramite posta in Strada Maggiore, 24 – 40125 Bologna.

L'Ordine ha 60 giorni di tempo per deliberare la cancellazione dall'Albo. Ti verrà inviata comunicazione scritta, tramite PEC ed e-mail, entro 20 giorni dalla data nella quale verrà deliberata la cancellazione.

NOTA BENE

La Legge 56/89 non prevede la possibilità di sospendere temporaneamente il pagamento della quota annuale di iscrizione. **Puoi invece cancellarti dall'Albo e re-iscriverti in un secondo momento.**

Si precisa che, in questo caso, **l'istanza di “re-iscrizione” rappresenta una nuova richiesta di iscrizione** a tutti gli effetti, nei confronti della quale si applica necessariamente quanto disposto dall'articolo 10 della suddetta Legge.

Pertanto, **non ti sarà possibile mantenere né il precedente numero di iscrizione né l'anzianità di iscrizione** (utile in alcuni concorsi).



3.5 Trasferimento ad altro Ordine territoriale

Per richiedere il trasferimento presso altro Ordine territoriale **devi essere in regola con i versamenti** delle quote di iscrizione annuali, **non avere aperti a tuo carico procedimenti amministrativi/disciplinari** e avere la residenza o il domicilio professionale nel territorio dell'Ordine di destinazione.

Dovrai compilare i moduli indicati qui sotto, allegare copia di un documento di identità e inviarli tramite PEC/e-mail e Raccomandata AR.

1. [Domanda di Trasferimento ad altro Ordine Regionale/Provinciale](#)
2. [Modulo per l'attestazione di pagamento dell'imposta di bollo per nulla osta](#)

Procedura

Il nostro Ordine, entro 60 giorni procederà a deliberare il nulla-osta al tuo trasferimento e invierà all'Ordine di destinazione il tuo fascicolo personale.

Riceverai una comunicazione scritta - via PEC, e-mail o posta ordinaria entro 20 giorni dalla data nella quale verrà deliberato il trasferimento.



Transfer

NOTA BENE

Non dovrai versare la quota d'iscrizione annuale all'Ordine di destinazione, poiché la tassa versata all'Ordine di provenienza rimarrà valida fino al termine dell'anno solare.

La quota dell'anno in corso deve essere corrisposta all'Ordine Regionale/Provinciale al quale l'Iscritto risulta appartenere al primo gennaio dell'anno in corso.

Pertanto, considerate le tempistiche della procedura, ti consigliamo di **NON presentare la richiesta nel periodo compreso tra novembre e febbraio.**

Perché è importante essere iscritti dove si risiede e lavora?

Tanti sono i motivi qui alcuni esempi: perché un cittadino potrebbe cercarti nell'albo regionale e non trovarti; perché spesso ci sono adempimenti (es. comunicazioni studi professionali) e opportunità regionali che rischieresti di perderti (es. cerca bando formazione con realtà del territorio). Inoltre se eserciti in due o più regioni differenti, o in una regione diversa rispetto a quella in cui sei iscritto, nel caso di autorizzazioni e/o verifiche si potrebbe incorrere in sovrapposizioni di competenze che allungano i tempi rendendo difficili gli adempimenti e le corrette interpretazioni delle normative.

Per maggiori informazioni:

<https://www.ordinepsicologier.it/it/modalita-trasferimento-altro-ordine-territoriale>



3.6 Annotarsi come psicoterapeuta

Dopo aver conseguito il diploma di specializzazione in psicoterapia presso una Scuola Universitaria o privata riconosciuta dal MIUR puoi richiedere l'**annotazione nell'elenco** degli psicoterapeuti attraverso la seguente modalità:

1. Compila il [modulo per la richiesta di annotazione nell'elenco degli psicoterapeuti dell'albo psicologi regione Emilia-Romagna](#)
2. Allega una copia del diploma di specializzazione
3. Allega una copia di un documento di identità
4. Allega fototessera (o in formato digitale)
5. Invia il modulo compilato e gli allegati tramite PEC all'indirizzo in.psico.er@pec.ordpsicologier.it oppure via e-mail a albo@ordinepsicologier.it oppure consegna o inviare tramite posta in Strada Maggiore, 24 – 40125 Bologna.

Ti ricordiamo che **non esiste un albo degli psicoterapeuti** ma per noi psicologi l'annotazione in un elenco specifico per l'Ordine degli Psicologi.

Per maggiori informazioni:

<https://www.ordinepsicologier.it/it/modalita-annotazione-elenco-psicoterapeuti>



4 PEC Posta Elettronica Certificata

4.1 Che cosa è la PEC e perchè attivarla subito?

La Posta Elettronica Certificata (PEC) è una casella di posta che ti permette di inviare e ricevere **comunicazioni aventi valore legale**.

Una comunicazione inviata via PEC ha **valore di raccomandata con ricevuta di ritorno** solo **se** sia il **mittente** sia il **destinatario** utilizzano indirizzi di posta certificata. In caso contrario la comunicazione perde il suo valore legale.



É obbligatorio possedere un indirizzo PEC se sei iscritto a qualsiasi albo professionale.



Il nostro ordine offre gratuitamente ad ogni iscritto **una casella PEC da 1Gb**.

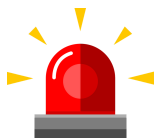
Puoi acquistare spazio aggiuntivo; l'estensione dell'indirizzo PEC è @psypec.it; La PEC è di Namirial (attuale provider del nostro ordine).

NB. E' importante controllare periodicamente la propria PEC perché, in quanto domicilio digitale obbligatorio, è possibile ricevere comunicazioni anche da altri enti pubblici (es. multe per infrazioni stradali, comunicazioni agenzia delle entrate, ecc.) in sostituzione della raccomandata cartacea



PEC

4.2. Quando attivare la PEC e cosa accade se non la si attiva?



- É necessario **attivare la tua casella PEC IMMEDIATAMENTE** dopo l'iscrizione al nostro Ordine. Qualora ciò non accadesse, **ti verrà inviata una diffida** a seguito della quale si avranno 30 giorni per comunicare l'indirizzo PEC.

In caso di mancata ottemperanza verrai sospeso/a dall'Albo fino a quando non comunichi la PEC.

La Segreteria ha a disposizione in tempo reale l'elenco degli indirizzi con estensione @psypec.it attivati gratuitamente seguendo la procedura sotto citata.

Cosa fare se si ha già un indirizzo PEC?

Qualora tu sia già in possesso di un indirizzo PEC è sufficiente comunicarlo all'Ufficio di Segreteria del nostro Ordine (2 opzioni):

- Compila l'apposito modulo online ["Comunicare integrazioni e/o modifiche relative ai recapiti"](#) presente nell'area riservata del sito
- Invia una PEC a in.psico.er@pec.ordpsicologier.it

Dove verificare se si è già comunicato il proprio indirizzo PEC?

Per verificare che tu abbia già comunicato il tuo indirizzo, puoi accedere alla tua area riservata alla voce ["Comunicare integrazioni e/o modifiche relative ai recapiti"](#).



PEC

4.3 Come attivare gratuitamente la PEC?

Puoi richiedere l'attivazione della PEC direttamente dall'area riservata del sito del CNOP collegandoti al link <https://reserved.psy.it/iscritti> (clicca sul logo del provider a cui è associato il tuo SPID e poi effettua l'accesso).

Successivamente:

1. Clicca nel menù a sinistra sulla voce PEC (si trova nella sezione "I miei dati")
2. Verifica i dati anagrafici (per modifiche contattare l'Ordine) e compila quelli mancanti
3. Verifica i dati anagrafici, prosegui con la scelta dell'indirizzo tra quelli proposti
4. Conferma cliccando su "richiedi"
5. Successivamente riceverai un sms sul numero di cellulare indicato con la richiesta di firmare il contratto Namiral

4.4 Accesso e gestione PEC

Da dove si può accedere alla PEC?

Puoi accedere alla tua casella PEC tramite questo link, inserendo indirizzo PEC e password: <https://psy.pec.webmailpec.it/>.

Come recuperare la password?

Clicca su "Hai dimenticato la password?" dalla pagina <https://psy.pec.webmailpec.it>. Segui poi le indicazioni ricevute per email. **Se non hai più accesso alla e-mail collegata alla casella PEC** dovrai richiedere le nuove credenziali di accesso all'assistenza di Namiral tramite il modulo https://www.sicurezzapostale.it/docs/Richiesta_credenziali_accesso.pdf al link https://www.sicurezzapostale.it/docs/Richiesta_credenziali_accesso.pdf



PEC

Come impostare l'invio della notifica di ricezione di una PEC all'indirizzo email ordinaria?

Accedi alla casella PEC:

- 1.clicca in alto su “impostazioni”;
- 2.clicca a sinistra su preferenze;
- 3.apparirà quindi un nuovo menù;
- 4.clicca su PEC-abilita messaggi di notifica;
- 5.inserisci l'indirizzo su cui si vogliono ricevere le email;
- 6.conferma l'operazione.

Come modificare email e numero di cellulare collegati alla PEC?

Accedendo a <https://psypec.webmailpec.it>: attraverso la funzione “Impostazioni” puoi modificare i dati di contatto.

Come acquistare spazio aggiuntivo?

Maggiori info su [GuidaUpgradeClientiPEC.docx](#) - [Documenti Google \(ordinepsicologier.it\)](#)

Come ricevere supporto NAMIRAL e altri link utili?

Trovi tutto su

<https://servicedesk.namirial.com/hc/it/articles/13263716921745-PSYPEC-IT-Supporto>

<https://servicedesk.namirial.com/hc/it/articles/4407169699857-Service-Desk-PEC>

Altre guide per la PEC

<https://www.ordinepsicologier.it/it/PEC>



5. FORMAZIONE & ECM

L'articolo 5 del codice deontologico dice “La psicologa e lo psicologo sono tenuti a mantenere un **livello adeguato di preparazione e aggiornamento professionale**, con particolare riguardo ai settori nei quali operano” e “La violazione dell'obbligo di formazione continua determina un illecito disciplinare che è sanzionato sulla base di quanto stabilito dall'ordinamento professionale.”

5.1 Sistema ECM

L'obbligo ECM, nato per monitorare tale aggiornamento, **decorre dal 1° gennaio dell'anno successivo a quello di iscrizione**, ma non possono essere acquisiti crediti prima che scatti l'obbligo.

Il sistema ECM è suddiviso in trienni, quello attuale è il 2023-2025, e se il tuo obbligo inizia nel corso del triennio viene riproporzionato in base al numero effettivo di anni in cui sei tenuta/o a conseguire ECM.

In generale, i crediti possono essere conseguiti in maniera flessibile all'interno del triennio, senza alcun vincolo sul numero di crediti da acquisire per ciascuno dei tre anni.

L'ente che gestisce la banca dati Nazionale dei crediti ECM acquisiti dai singoli professionisti è il Co.Ge.APS (Consorzio Gestione Anagrafica Professioni Sanitarie) a cui si accede tramite SPID/CIE dal link <https://application.cogeaps.it/login/>. Per conoscere con esattezza l'ammontare del **tuo obbligo formativo individuale** triennale devi accedere al Co.Ge.APS.



I crediti ECM possono essere acquisiti tramite corsi accreditati ECM, ma anche grazie ad altre attività definite **“formazione individuale”**, quali:

- **attività di ricerca scientifica**

1. **Pubblicazioni scientifiche** (solo se censite nelle banche dati internazionali Scopus e Web of Science / Web of Knowledge)
2. **Studi e ricerche**
3. **Corsi obbligatori per lo svolgimento di attività di ricerca scientifica**

- **tutoraggio individuale** (tutor per tirocinanti)

- **formazione individuale all'estero**

- **autoformazione** (supervisione, intervizione, analisi personale, frequenza o docenza in convegni o corsi, attività di studio finalizzata alla docenza, studio e aggiornamento in autonomia, ecc.)

Devi però acquisire per ogni triennio **almeno il 40%** dei crediti tramite la frequenza a **corsi accreditati ECM in qualità di partecipante** (e non di docente).

Puoi inoltre avere diritto a periodi di esonero (Scuola di specializzazione in Psicoterapia, Corsi universitari, ecc.) **o esenzione** (Maternità, Paternità, Pensionamento, ecc.), **che riducono il tuo obbligo ECM triennale e in alcuni casi possono azzerarlo.**



Per ottenere i crediti di “formazione individuale”, gli esoneri e le esenzioni, **devi fare richiesta direttamente dalla piattaforma del Co.Ge.APS**. Trovi tutte le informazioni utili nelle [FAQ sui crediti ECM](#).

I crediti che consegui tramite corsi accreditati invece vengono **registrati in automatico** sul Co.Ge.APS perchè i **Provider ECM** (cioè i soggetti accreditati dal Ministero o dalle Regioni ad erogare la formazione ECM), hanno l'obbligo di trasmetterli entro **90 giorni** dalla conclusione dell'evento formativo accreditato.

NB. In caso di FAD i giorni non decorrono dalla data nella quale viene terminato il corso dal singolo professionista, ma dalla effettiva chiusura della FAD (data fine evento). Visto che i tempi tecnici di registrazione possono essere molto lunghi, è opportuno **conservare sempre gli attestati ECM**.

Tutte le regole in vigore sono raccolte nel [Manuale sulla formazione continua del professionista sanitario](#).

Ai seguenti link troverai i dettagli del sistema ECM per comprendere al meglio l'adempimento:



- www.ordinepsicologier.it/it/professionisti-formazione-ecm







- www.ordinepsicologier.it/it/come-funziona-il-sistema-ecm




5.1 OPPORTUNITA' FORMATIVE GRATUITE

Il sito internet dell'Ordine ci può aiutare ad avere una **panoramica dei corsi e delle possibilità formative gratuite** nella sezione “Servizi per i professionisti” o nel box in home page “Formazione”.


Servizi per i professionisti

-  Come fare per →
-  Servizi agli iscritti →
-  Formazione →
-  Formazione non Laureati


Servizi per i professionisti




Come fare per



Formazione




Lavoro





Altri servizi


All'interno della voce “Formazione” sono inseriti tutti gli e-learning, i seminari e i convegni, la Giornata Nazionale della Psicologia, i corsi con crediti ECM e altre iniziative.


Formazione

 E-Learning, seminari e convegni
[VAI ALLA PAGINA →](#)

 Podcast
[VAI ALLA PAGINA →](#)


 Giornata Nazionale della Psicologia
[VAI ALLA PAGINA →](#)

 ECM
[VAI ALLA PAGINA →](#)

 Altre iniziative
[VAI ALLA PAGINA →](#)



In questa sezione (disponibile [qui](#)) troviamo:

 [Save the date](#)

[Consulta i prossimi eventi in programma](#)

L'apertura delle iscrizioni e i dettagli degli eventi saranno comunicati non appena disponibili con apposita newsletter e pubblicati in questa pag

 [Webinar/seminari in partenza e in corso](#)

[Nuovi corsi per tutti i professionisti CUP-ER](#)

Progetto "Pro-Form: professionisti in formazione" finanziato dalla Regione Emilia-Romagna e realizzato da IFOA in partnership con il CUP-ER nostro Ordine fa parte

 [FAD e Ebook accreditati ECM](#)

[Piattaforma FAD ECM Iris](#)

3 nuovi corsi FAD gratuiti e accreditati ECM riservati agli iscritti OPER. Disponibili fino al 16 ottobre 2024

[Ebook ECM "Funzioni della Professione Psicologica nei Percorsi Sanitari e Socio-sanitari in Emilia-Romagna"](#)

10 crediti ECM - Gratuito e riservato agli iscritti OPER. Disponibile fino al 31 ottobre 2024

[FormAPP - Piattaforma FAD ECM gratuita](#)

Piattaforma FAD dedicata alle Iscritte e agli Iscritti degli Ordini di Abruzzo, Campania, Emilia-Romagna, Lazio, Marche, Sicilia e Veneto

Oltre ad un archivio delle registrazioni di moltissime formazioni realizzate da OPER è possibile trovare anche registrazioni e materiali di altri Ordini professionali aderenti al protocollo ENPAP e Ordini. Inoltre in area riservata trovi gli attestati di partecipazione di molti dei webinar realizzati. Di seguito le macrocategorie delle registrazioni webinar che puoi rivedere in qualsiasi momento.

 [Start up: avviamento e aggiornamento alla professione](#)


 [Orientamento alla formazione post-laurea](#)

 [Strumenti per la promozione della professione](#)

 [Ambiti innovativi ed emergenti](#)

 [Psicologia clinica](#)

 [Psicologia del lavoro e delle organizzazioni](#)

 [Violenza, genere & identità](#)

 [Psicologia scolastica e di comunità](#)

 [Psicologia della salute e Servizio Sanitario](#)

 [Psicologia Giuridica](#)

 [Psicologia dell'Emergenza](#)

 [Deontologia](#)



5.2 FORMAZIONE POST LAUREA E SCUOLE DI SPECIALIZZAZIONE

Nella sezione della **“Formazione post Laurea”** vengono, invece, raccolti i Master universitari e i corsi di alta formazione o le Scuole di Specializzazione.

Nella sezione relativa ai **Master Universitari** e ai corsi di alta formazione troviamo i link ai Dipartimenti di area psicologica delle Università della nostra regione per consultare l'elenco dei Master Universitari e dei corsi di Alta Formazione rivolti agli psicologi.

L'elenco disponibile al link <https://www.ordinepsicologier.it/it/master-universitare-e-alta-formazione> potrebbe non essere esaustivo, quindi se sei a conoscenza di altre pagine utili presenti sui siti web delle Università della nostra regione ti chiediamo di segnalarcelo contattando la segreteria all'indirizzo redazione@ordinepsicologier.it

La sezione relativa alle **Scuole di Specializzazione** (disponibile [qui](#)) ci offre una panoramica su cosa sono le Scuole di Specializzazione, quali scuole sono presenti nella nostra regione, come orientarsi alla scelta e tanti altri approfondimenti utili. Le scuole sono infatti regolamentate dall'Ordinanza ministeriale del 10/12/2004 ([clicca qui per scaricare l'Ordinanza Ministeriale](#)), sottoposta ad interpretazione da parte del Direttore Generale del M.I.U.R. - Ministero dell'Istruzione dell'Università e della Ricerca - con lettera circolare prot. n. 1903.



Quando posso iscrivermi ad una scuola di psicoterapia?

La normativa stabilisce che i requisiti che devono essere soddisfatti per l'iscrizione alle Scuole di Specializzazione sono:

- Conseguimento laurea abilitante o superamento dell'Esame di Stato
- L'iscrizione all'Albo degli Psicologi o dei Medici oppure, in mancanza di tali requisiti. Il superamento dell'esame di stato/abilitazione deve avvenire nella prima sessione utile dopo l'inizio dei corsi della Scuola di Specializzazione
- La richiesta d'iscrizione all'Albo deve essere effettuata entro e non oltre 30 giorni dal superamento dell'Esame di Stato/abilitazione

Per ottenere dalla propria Scuola, al termine del quarto anno di iscrizione, il Diploma di Specializzazione che attesti la regolarità del percorso formativo è necessario aver ottemperato ai requisiti sopra esposti.

Come scegliere la scuola di psicoterapia?

Sul sito internet troverai le **registrazioni delle presentazioni dei casi clinici a cura delle Scuole di Specializzazione in Psicoterapia/Atenei** della Regione Emilia-Romagna.

Opportunità questa introdotta da questa consiliatura per aiutare i colleghi ad orientarsi con sempre maggiore consapevolezza alla scelta della scuola.

I webinar sono progettati anche per offrire ai colleghi già specializzati la conoscenza e l'approfondimento di approcci epistemologici e di lavoro diversi.



Trovi tutto ai seguenti link

- Ciclo ["I sensi e la pratica della psicoterapia tra Casi clinici, modelli epistemologici e teorici"](#) - Anno 2024
- Ciclo ["L'incontro con l'Altro: presentazione e discussione di casi clinici"](#) - Anno 2023
- Ciclo ["L'incontro con l'Altro tra nuove e antiche sofferenze"](#) - Anno 2022
- Ciclo ["Relazione terapeutica: creatività e innovazione ai tempi del Covid"](#) - Anno 2021
- Ciclo ["Relazione terapeutica e formulazione del Caso"](#) - Anno 2020

Altri approfondimenti che raccomandiamo:



- [**Perché praticare la psicoterapia durante la specializzazione non significa essere psicoterapeuti**](#) A cura della Commissione Deontologica - Anno 2023



- [**Descrizione dei principali indirizzi teorici di scuole di psicoterapia**](#)
- [Elenco delle Scuole di Specializzazione in Psicoterapia riconosciute dal MIUR con sede in Emilia-Romagna](#)
- [Elenco di tutte le Scuole private riconosciute: collegamento al sito del MIUR](#)
- [Modalità di annotazione nell'elenco degli psicoterapeuti](#)
- [Chi è lo psicoterapeuta?](#)



6. GLI ADEMPIMENTI - LAVORARE COME PSICOLOGO/A

6.1 Libera professione e Partiva IVA

La professione di psicologo può essere esercitata o in regime di lavoro subordinato (il cosiddetto lavoro dipendente, a tempo determinato o a tempo indeterminato), che interessa solo il 6% della nostra comunità professionale, oppure in regime di lavoro autonomo, cioè svolgendo la “libera professione”.

Molta attenzione va prestata rispetto le cosiddette “prestazioni occasionali”,

- E' importante precisare che, al pari di ogni altro professionista iscritto in un Albo professionale (medici, avvocati, ingegneri, etc.), **anche gli psicologi, per esercitare un'attività sporadica** e caratterizzata da assenza di continuità, **non possono** far ricorso alle cosiddette “**prestazioni occasionali**”, pur restando sotto la soglia di € 5.000 annui.

Nel corso degli ultimi anni, l'Agenzia delle Entrate ha più volte chiarito che in quanto professione regolamentata, anche l'**attività dello psicologo**, in ossequio all'articolo 2229 del c.c., **non può mai assumere carattere occasionale**.

Ne deriva che lo psicologo che intenda esercitare autonomamente la propria attività **è sempre soggetto all'obbligo di apertura della partita Iva** (art. 5 d.p.r. 633/72).



6.2 Come aprire la partita IVA

Per aprire una Partita Iva è necessario trasmettere all'Agenzia delle entrate un'apposita dichiarazione, utilizzando il "modello di inizio attività" ([modello AA9/12](#)) **entro 30 giorni dalla data di inizio dell'attività** con le seguenti modalità:

- **tramite PEC** specificando nell'oggetto "Dichiarazione di inizio attività". Il modello può essere sottoscritto con firma digitale; nel caso sia sottoscritto con firma autografa, è necessario allegare una copia del documento di identità del soggetto che firma il modello. La richiesta può essere trasmessa ad una qualunque Direzione Provinciale (elenco PEC al seguente [link](#)).
- **di persona** (o tramite persona muniti di delega) a un qualsiasi ufficio dell'Agenzia delle Entrate prenotando un appuntamento tramite la funzionalità [Prenota un appuntamento](#)
- **tramite raccomandata**, allegando la copia di un documento d'identità del dichiarante in corso di validità, da inviare a un qualunque ufficio dell'Agenzia delle Entrate. Le dichiarazioni si considerano presentate nel giorno in cui risultano spedite.

Su tale modello, tra le varie cose, devono essere indicati propri dati anagrafici, il domicilio fiscale e il **codice attività Ateco 86.90.30** specifico per la nostra professione. Maggiori informazioni su https://www.agenziaentrate.gov.it/portale/it/web/guest/schede/istanze/aa9_11-apertura-variazione-chiusura-pf/quando-utilizzare



6.3 P.IVA: regime ordinario, semplificato e forfettario

All'atto della partita Iva lo psicologo è tenuto a indicare, tra le altre cose, il regime fiscale che applicherà alla propria attività professionale. **Il regime fiscale è l'insieme delle norme e delle procedure contabili** da porre in essere per determinare il proprio reddito, scaricare le spese, calcolare i vari tributi e corrispondere quanto dovuto all'erario.

La scelta del regime fiscale è dunque un'operazione importante, da affrontare dietro consiglio di un commercialista di fiducia, che sarà in grado di guidare il giovane professionista verso la soluzione più adeguata sulla base di un'attenta valutazione.

Vediamo a seguire quali sono i regimi fiscali che è possibile applicare, prima di scoprire quando, in linea generale, è più conveniente preferire uno ad un altro.

La vigente normativa (Dpr n. 633/72 e Dpr n. 917/1986) prevede tre regimi fiscali:

- il regime ordinario;
- il regime semplificato (o, per maggiore precisione, regime ordinario semplificato);
- il regime forfettario.

Il regime contabile naturale per i professionisti è quello semplificato, proprio per permettere a piccole imprese e ai lavoratori autonomi di tenere scritture contabili molto più semplici e veloci.



La determinazione del reddito avviene rispettando inoltre il principio di cassa: il reddito imponibile, quindi, è determinato dalla differenza tra ricavi effettivamente incassati e i costi effettivamente sostenuti nell'anno.

6.4 Ma come iniziare ad orientarsi?

L'Ordine mette a disposizione diverse FAD e registrazioni online dove vengono fornite tutte le informazioni necessarie specifiche per la nostra professione.

Partendo dalla sezione "Formazione" e seguendo il percorso > [E-Learning, seminari e convegni](#) > *Riguarda tutta la formazione realizzata* > *Start up: avviamento e aggiornamento alla professione* sarà possibile trovare tutto il materiale dei webinar tenuti dal consulente del nostro Ordine. In aggiunta al link <https://www.ordinepsicologier.it/it/info-fiscali> è possibile trovare **ulteriori approfondimenti, FAQ e moduli.**

 ORDINE - ALBO PSICOLOGI - TUTELA - FAQ - AREA STAMPA - CONTATTI

Cerca

Sei un Servizio per i professionisti. > Formazione. > E-Learning, seminari e convegni. > Riguarda tutta la formazione realizzata. > Start up: avviamento e aggiornamento alla professione. > Partita IVA: il regime forfettario

Partita IVA: il regime forfettario

FAQ su novità e adempimenti normativi e fiscali

Programma

- Requisiti per l'accesso al regime
- Vantaggi e svantaggi dell'opzione
- Imposte da versare: il forfettario
- La fatturazione in regime forfettario

Docente

Dott. Filippo Fabbrica, consulente fiscale Laureato in Economia e Commercio nel 1998. Libero Professionista specializzato nell'area fiscale. Esperienza di docenza in materie amministrative e fiscali.

Posso effettuare prestazioni occasionali?

Il tariffario è ancora in vigore?

L'assicurazione professionale è obbligatoria?

Quali sono gli adempimenti obbligatori da espletare nel corso del primo colloquio?

In cosa consiste l'obbligo di pattuire il compenso al momento del conferimento dell'incarico professionale?

È obbligatorio trasmettere al Sistema Tessera Sanitaria (STS) i dati delle fatture sanitarie?

Come distinguere tra le prestazioni sanitarie (esenti IVA) e quelle non sanitarie?

Chi è tenuto ad iscriversi all'ENPAP e quando occorre farlo?

In caso di intervento rivolto ad un minore, a chi occorre intestare la relativa fattura?



6.5 La fatturazione

Per iniziare, partiamo dall'area dedicata ai Servizi per i professionisti. Entriamo nella sezione "Info fiscali". Una volta entrati, si aprirà un indice contenente informazioni intorno ad aspetti fiscali di varia natura. Nello specifico, relativamente alla fatturazione, come mostrato dall'immagine sottostante, abbiamo una voce totalmente dedicata a questa parte.

ORDINE **ALBO PSICOLOGI** **TUTELA** **FAQ** **AREA STAMPA** **CONTATTI** **Cerca**

Informazioni Fiscali

MODELLI DI FATTURA PER PSICOLOGI
Clicca qui per aprire una pagina dedicata alla fatturazione, nella quale sono disponibili:

- un NADAMECUM con le principali informazioni necessarie per la corretta compilazione di una fattura.
- diversi modelli di fattura, suddivisi in base alla condizione lavorativa (Cococo/cocopro e partita IVA, Lavoratore autonomo con partita IVA).

FAQ su adempimenti normativi e fiscali
Clicca qui per consultare le domande frequenti sugli adempimenti normativi e fiscali

Bonus Psicologico
Informazioni su come aderire e fatturare le prestazioni soggette a bonus psicologico

Iscrizione a un Ordine Professionale e prestazioni occasionali
Ottobre 2020
a cura del consulente fiscale dell'Ordine, dott. Filippo Fabbrica

Detraibilità spese sanitarie e POS

L'elenco dei modelli di fattura che possiamo emettere sono suddivisi in 2 categorie in base alla possibile situazione lavorativa. I modelli sono stati a loro volta raggruppati in base al regime fiscale adottato (ordinario, contribuenti minimi, forfettario).

NB. PER COMPLETARE LA FATTURA È NECESSARIO INSERIRE I SEGUENTI DATI

- Dati del professionista (chi emette la fattura);
- Dati del cliente (chi riceve la fattura);
- Data e numero della fattura;
- Descrizione prestazione (breve descrizione dell'intervento psicologico effettuato)
- Compenso e Valuta (con l'indicazione del simbolo €)



Per quanto riguarda il bollo, si segnala che la formula inserita nei modelli di fattura per i quali è prevista l'apposizione del bollo è stata impostata in modo che appaia la dicitura "NO" quando, nel caso in cui il documento sia soggetto a bollo, l'importo dell'operazione non superi la somma di euro 77.47, mentre appaia "2.00" nel caso opposto.

Nell'immagine sottostante è riportato l'elenco relativo alle 2 tipologie di fatturazione di cui si è parlato sopra. Cliccando su ogni voce sarà possibile scaricare un formato precompilato in cui inserire i dati prima elencati.
<https://www.ordinepsicologier.it/it/modelli-fatture-psicologi>

Per quanto riguarda il bollo, si segnala che la formula inserita nei modelli di fattura per i quali è prevista l'apposizione del bollo è stata impostata in modo che appaia la dicitura "NO" quando, nel caso in cui il documento sia soggetto a bollo, l'importo dell'operazione non superi la somma di euro 77.47, mentre appaia "2.00" nel caso opposto.

1) Lavoro autonomo con partita IVA

Modelli per psicologi che esercitino abitualmente attività di lavoro autonomo di psicologo (con partita IVA).

2) Cocopro/Cocopro e partita IVA

Modelli per psicologi che allo stesso tempo abbiano un contratto di collaborazione coordinata e continuativa, eventualmente anche nella modalità "a progetto", e svolgano abitualmente attività di lavoro autonomo di psicologo (con partita IVA).

In questo caso bisogna distinguere due ipotesi:

a) che il contratto di collaborazione coordinata abbia per oggetto attività che rientrano nell'esercizio della professione di psicologo: i modelli dovranno essere utilizzati per certificare sia le prestazioni oggetto del contratto sia le prestazioni svolte dal professionista al di fuori del contratto.

b) che il contratto di collaborazione coordinata (o a progetto) NON abbia per oggetto attività che rientrano nell'esercizio della professione di psicologo: i modelli dovranno essere utilizzati per certificare le sole prestazioni svolte dal professionista al di fuori del contratto, poichè per quelle oggetto del contratto verrà redatta una busta paga dal committente.

Obbligo Di Fatturazione Elettronica B2B e B2C

L'obbligo di fatturazione elettronica è in vigore dal 1° gennaio 2019 e riguarda sia l'emissione di fatture verso clienti e pazienti (fatturazione attiva), sia la ricezione di fatture da parte dei fornitori (fattura passiva). Vige tuttavia il divieto di emettere fatture elettroniche per le operazioni SANITARIE effettuata da soggetti tenuti a inviare i dati al Sistema Tessera Sanitaria, anche in caso di opposizione del paziente alla trasmissione.



LA FATTURAZIONE ATTIVA (fatture emesse)

Chi è tenuto all'obbligo di fatturazione elettronica

Tutte le fatture dovranno essere del tipo "FATTURA ELETTRONICA" con l'eccezione delle fatture:

- emesse dagli operatori che applicano il cosiddetto "regime di vantaggio" o "regime dei minimi" di cui all'articolo 27, commi 1 e 2, del decreto-legge 6 luglio 2011, n. 98, convertito, con modificazioni, dalla legge 15 luglio 2011, n. 111.

L'obbligo è entrato invece in vigore dal 1° gennaio 2024 per tutti i professionisti che adottano il regime cosiddetto "forfettario" a prescindere dal volume di ricavi/compensi.

Rimane tuttavia in vigore anche per tutto l'anno 2024 (DL 30 dicembre 2023, n. 215) il divieto di emettere fatture elettroniche per le operazioni SANITARIE effettuata da soggetti tenuti a inviare i dati al Sistema Tessera Sanitaria, anche in caso di opposizione del paziente alla trasmissione al STS. Precisiamo che tale disposizione, [introdotta dall'articolo 10 bis del Decreto 119 del 23/10/2018](#), è oggetto di interventi normativi a cadenza regolare, generalmente nell'ambito del cosiddetto Decreto Milleproroghe di fine dicembre.

NB. L'esonero non vale se le fatture sono da emettere nei confronti delle Pubbliche Amministrazioni le quali non potranno procedere al pagamento, neppure parziale, fino alla ricezione della fattura elettronica.



Naturalmente l'esonero vale per la fatturazione "attiva", cioè nei confronti dei Clienti, ma non vale per la fatturazione "passiva" cioè per gli acquisti, per i quali i suddetti contribuenti riceveranno fatture elettroniche, a meno che il loro fornitore a sua volta non operi nel regime di vantaggio o nel regime forfetario.

La fattura in formato elettronico diventa quindi obbligatoria non solo nei confronti della Pubblica Amministrazione (per maggiori informazioni sulla fatturaPA [clicca qui](#)), ma anche per le cosiddette operazioni:

- **Business To Business (B2B)**, cioè per transazioni di beni e servizi tra operatori IVA (imprese, liberi professionisti, ecc.);
- **Business To Consumer (B2C)**, cioè nei confronti di consumatori finali, come nel caso degli psicologi che svolgono prestazioni e fatturano direttamente a pazienti/clienti residenti in Italia.

Come si effettua l'emissione di una fattura elettronica

Per l'emissione della fattura elettronica l'**Agenzia delle Entrate ha messo a disposizione gratuitamente una serie di servizi**. Tutte le informazioni utili relative alla fatturazione elettronica sono contenute all'interno di una specifica sezione del sito dell'Agenzia delle Entrate, in cui è pubblicata anche guida dedicata, disponibile a questo link: <https://www.agenziaentrate.gov.it/wps/content/Nsilib/Nsi/Aree+tematiche/Fatturazione+elettronica/>



Per evitare sanzioni, la fattura deve essere trasmessa al SDI entro 12 giorni dall'effettuazione dell'operazione fermo restando l'obbligo di indicare nella fattura la data di effettuazione dell'operazione in quanto diversa da quella di emissione.

In alternativa ai servizi dell'Agenzia delle Entrate, è possibile acquistare specifici software applicativi forniti da ditte specializzate che si avvalgono di "GESTORI AUTORIZZATI" oppure delegare ai commercialisti o agli intermediari abilitati (vedi paragrafo "Delega ai commercialisti e agli intermediari abilitati" in calce alla pagina).

Il nostro Ordine ha attivato al riguardo convenzioni con diversi fornitori per usufruire di tariffe agevolate. L'elenco delle convenzioni è pubblicato [a questa pagina](#). Segnaliamo inoltre ulteriori convenzioni stipulate dall'Enpap che trovi in area riservata sul sito dell'ENPAP (www.enpap.it), alla voce "Convenzioni".

In fase di registrazione, chi decide di non utilizzare i servizi gratuiti dell'Agenzia delle Entrate e sceglie di utilizzare uno specifico software acquistato privatamente può comunicare il Codice destinatario eventualmente associato al software prescelto (un codice di 7 cifre). Chi invece sceglie di utilizzare i servizi gratuiti dell'Agenzia delle Entrate deve registrare il proprio indirizzo di Posta Elettronica Certificata. Anche la registrazione dell'indirizzo telematico può essere delegata al proprio commercialista (vedi paragrafo "Delega ai commercialisti e agli intermediari abilitati").



Alcune indicazioni sulla fatturazione verso i pazienti

Considerando che la fatturazione nei riguardi di pazienti rappresenta il caso più frequente per la nostra categoria, si specificano di seguito alcune indicazioni pratiche suddivise in 3 fattispecie:

- **Se il paziente è egli stesso soggetto all'obbligo** di emettere fatture elettroniche potrà fornire un codice alfanumerico di 7 cifre, in tal caso occorrerà compilare solo il campo della fattura "Codice Destinatario" con il codice comunicato dal cliente
- **Se il paziente fornisce un indirizzo PEC** occorrerà compilare il campo della fattura "Codice Destinatario" con il valore "0000000" (sette volte zero) e il campo "PEC Destinatario" con l'indirizzo PEC comunicato dal cliente: in tal modo il SDI recapiterà la fattura elettronica al destinatario nella propria casella PEC.
- **Se il paziente non fornisce alcun indirizzo PEC**, sarà sufficiente compilare solo il campo "Codice Destinatario" con il valore "0000000" ma il fornitore dovrà rilasciare al suo cliente una copia su carta (o inviarla per email) della fattura inviata al SDI comunicandogli anche che potrà consultare e scaricare l'originale della fattura elettronica nell'area riservata che l'Agenzia delle Entrate metterà a disposizione sul proprio sito internet.



LA FATTURAZIONE PASSIVA (fatture ricevute)

Poiché molti operatori sono soggetti all'obbligo di fatturazione elettronica, occorre decidere come acquisire quelle emesse dai propri fornitori di beni e servizi.

L'Agenzia delle Entrate specifica che gli operatori che rientrano nel regime di vantaggio (minimi) o nel regime forfettario non hanno neppure l'obbligo di conservare elettronicamente quelle ricevute, anche se resta ferma la possibilità di **sottoscrivere il servizio gratuito di conservazione AE**, indipendentemente dalla modalità di ricezione delle fatture: in tal modo l'operatore sarà sicuro che le sue fatture passive elettroniche saranno conservate per 15 anni senza il rischio di perderle.

Se non viene scelta la conservazione elettronica, rimane obbligatoria la conservazione ordinaria. In questo caso il fornitore dovrà rilasciare al suo cliente una copia su carta (o inviarla per email) della fattura inviata al SDI comunicandogli anche che potrà consultare e scaricare l'originale della fattura elettronica nell'area riservata che l'Agenzia delle Entrate metterà a disposizione sul proprio sito internet.

Per questi soggetti è quindi possibile scegliere tra due alternative:

- non comunicare alcun indirizzo PEC o codice destinatario ai fornitori: in questo caso il contribuente minimo/forfettario non è soggetto agli obblighi di conservazione;
- comunicare un indirizzo PEC o un codice destinatario ai fornitori: in questo caso il contribuente minimo/forfettario è soggetto agli obblighi di conservazione.



I soggetti che NON rientrano nel regime di vantaggio (minimi) o nel regime forfettario, invece, non sono esonerati dal ricevere fatture elettroniche pertanto dovranno necessariamente comunicare ai propri fornitori una casella di posta elettronica certificata (PEC) o un apposito codice (detto "codice destinatario").

La casella di posta elettronica certificata (PEC) può essere comunicata al fornitore e/o indicata nell'apposita sezione di Fisconline del Professionista. Tuttavia se non si effettua la registrazione su Fisconline sarà necessario dotarsi di un servizio di conservazione a norma di legge. Il "codice destinatario" viene invece fornito a seguito di un specifico accreditamento al Sistema di Interscambio (SDI) TRAMITE UN GESTORE AUTORIZZATO ed è costituito da un codice numerico di 7 cifre. Il codice destinatario può essere comunicato al fornitore e/o indicato nell'apposita sezione di Fisconline del Professionista. In questo caso sarà invece possibile usufruire del servizio di conservazione messo a disposizione dall'Agenzia delle Entrate.

In alternativa al "fai da te", è possibile delegare un intermediario:

- a inserire la PEC e/o il codice destinatario nell'apposita sezione di Fisconline del Professionista;
- a gestire tutti i flussi o parte dei flussi di documenti che devono transitare per il Sistema di Interscambio (SDI).



6.6 DELEGA AI COMMERCIALISTI E AGLI INTERMEDIARI ABILITATI

È possibile delegare ai commercialisti e agli intermediari abilitati i servizi di:

- Consultazione e acquisizione delle fatture elettroniche o dei loro duplicati informatici
- Consultazione dei dati rilevanti ai fini IVA
- Registrazione dell'indirizzo telematico
- Fatturazione elettronica e conservazione delle fatture elettroniche
- Accreditamento e censimento dispositivi

La delega è conferibile ad un massimo di 4 soggetti per una durata non superiore a 2 anni, salvo revoca, e può essere conferita attraverso le funzionalità rese disponibili all'interno della propria area riservata agli utenti Entratel/Fisconline, oppure presentando l'apposito modulo di delega/revoca presso un qualsiasi Ufficio territoriale dell'Agenzia delle Entrate, maggiori informazioni al seguente link: <https://www.agenziaentrate.gov.it/portale/web/guest/schede/comunicazioni/deleghe-servizi-online-fatturazione-elettronica/infogen-delegheservizi-fe>



6.7 Fatturazione Elettronica nei confronti delle pubbliche Amministrazioni (FatturaPA)

L'obbligo di fatturazione elettronica nei confronti di tutte le Pubbliche amministrazioni è in vigore dal 31 marzo 2015. Le Pubbliche Amministrazioni, infatti, non possono più accettare fatture emesse o trasmesse in forma cartacea e non possono procedere al pagamento, neppure parziale, fino alla ricezione della fattura elettronica. Per maggiori informazioni sulla FatturaPA è possibile consultare il sito web dedicato dell'Agenzia delle Entrate <http://www.fatturapa.gov.it>.

Per verificare gli enti soggetti all'obbligo e il relativo "Codice Univoco ufficio" è possibile consultare l'elenco pubblicato sul sito www.indicepa.gov.it attraverso la seguente procedura:

1. Clicca sul seguente link:
<https://indicepa.gov.it/documentale/n-ricerca-avanzata.php#R4>
2. Nella schermata che si aprirà, inserisci il codice fiscale del cliente nell'apposito spazio
3. Attiva la ricerca cliccando su "CERCA UFFICIO DESTINATARIO DELLE FATTURE."
4. Nella schermata che compare, clicca sul nome dell'ufficio che interessa (in corrispondenza della colonna "Nome Ufficio")
5. Nella scheda che appare, verifica la data in corrispondenza della riga "Data di avvio del servizio": è la data che indica la decorrenza dell'obbligo di ricevere solo fatture elettroniche (e quindi per il Professionista l'obbligo di emetterle).

6.8 Sistema Tessera Sanitaria

Come professionisti abbiamo **l'obbligo di trasmettere telematicamente al Sistema Tessera Sanitaria i dati contenuti nelle fatture emesse per prestazioni sanitarie.**

Per le fatture emesse a partire dal 1° gennaio 2021 l'invio dei dati al STS deve includere i seguenti ulteriori dati:

- 1.tipo di documento fiscale, ai fini della distinzione delle fatture dalle altre tipologie di documento, e modalità di pagamento;
- 2.eventuale opposizione da parte del cittadino alla messa a disposizione dei dati all'Agenzia delle entrate per la dichiarazione dei redditi precompilata. I dati di coloro che esercitano l'opposizione sono trasmessi al Sistema Tessera Sanitaria senza l'indicazione del codice fiscale dell'assistito.

Per conoscere i termini entro i quali deve essere effettuato l'invio dei dati al STS e ulteriori approfondimenti trovi tutto su <https://www.ordinepsicologier.it/it/sistema-tessera-sanitaria-sts>

Il servizio telematico per la trasmissione dei dati è comunque disponibile 24 ore su 24, quindi è possibile optare per la frequenza temporale che si ritiene più opportuna (in tempo reale, giornaliera, mensile o semestrale). **Il DM 29 gennaio 2021 ha inoltre precisato che la data rilevante per le prestazioni eseguite dagli Psicologi è quella del pagamento da parte del cliente.**

Ricordiamo che rimane possibile **incaricare terzi** (Associazioni di categoria, Commercialisti...) dell'invio dei dati per conto del professionista e che esistono **gestionali** in commercio, convenzionati con il nostro Ordine, **che con un solo click inviano tutto in tempo reale**.

Panoramica Convenzioni Attive

- **App, Software e Servizi per i Professionisti**
 - Software per la fatturazione elettronica e per la gestione delle anagrafiche pazienti/clienti
 - Gregan Fintech srl - App forfettaria e software per fatturazione elettronica
 - Quickfisco srl - Servizio digitale per la gestione contabile e fiscale della partita IVA in regime forfettario
 - BEE3 S.r.l. - Speedy Doctor, Gestionale Cloud per le professioni sanitarie
 - Gestionale PsicoGest
 - SAAGE Servizi Affari Generali S.R.L. - Mini-gestionale START
 - Gruppo 4 s.r.l. - Gestionale Quadernoblu
 - CompEd Servizi Srl - FattApp, Servizio di fatturazione elettronica

Sul sito dell'Ordine troverai anche la **registrazione di un webinar dedicato**

<https://www.ordinepsicologier.it/it/webinar-sistema-tessera-sanitaria>

La procedura da seguire **per accreditarsi al Portale STS** è la seguente:

- **richiedi le credenziali d'accesso** al Sistema Tessera Sanitaria, sull'apposito portale www.sistemats.it, di seguito il link, dal quale occorrerà selezionare la tipologia **psicologo**:
<https://sistemats5.sanita.finanze.it/P730CensimentoRegistrazioneWeb/pages/includes/inserimento.jsf>
- **compila il modulo online** inserendo i seguenti dati: Codice Fiscale soggetto responsabile dell'invio, Codice Fiscale Legale Rappresentante (soggetto richiedente) che può coincidere con quello del soggetto responsabile dell'invio, Numero tessera sanitaria del soggetto richiedente l'abilitazione, Data scadenza tessera sanitaria, Partita IVA, Casella di Posta elettronica Certificata (PEC), Data e Numero di iscrizione all'Albo. Una volta effettuata la registrazione, si riceveranno tramite PEC le istruzioni per completare la procedura di accreditamento. Chi non avesse ancora attivato la PEC gratuita fornita dall'Ordine, può trovare le informazioni necessarie nell'apposita pagina ([clicca qui](#)).

NB: Per qualsiasi dubbio o difficoltà tecnica

- CONTATTARE IL CALL CENTER dell'Agenzia delle Entrate Numero: 800 030 070
<https://sistemats1.sanita.finanze.it/portale/web/guest/contatti>
- FAQ dell'Agenzia delle entrate:
<https://sistemats1.sanita.finanze.it/portale/spese-sanitarie-faq>

PRIVACY POLICY

day of _____, 20____ by and between the following

7. PRIVACY E CONSENSO INFORMATO

Per un maggiore approfondimento sulla Privacy sul sito dell'Ordine troverai:

- la registrazione di un **webinar** dedicato <https://www.ordinepsicologier.it/it/webinar-privacy-attivita-professionale> a cura della consulente legale dell'Ordine
- **FAQ** <https://www.ordinepsicologier.it/it/faq-privacy>
- sezione del sito dedicata <https://www.ordinepsicologier.it/it/privacy>

Gli adempimenti richiesti allo/a Psicologo/Psicoterapeuta dal D.Lgs. 196/2003 e dal Regolamento UE n. 2016/679 in materia di Privacy prevedono che i **dati personali di cui viene in possesso il professionista nello svolgimento dell'attività lavorativa siano custoditi con la massima cura.**

É altresì necessario che lo/a Psicologo/a **faccia sottoscrivere al proprio cliente**, all'atto del conferimento dell'incarico professionale, una **INFORMATIVA/DICHIARAZIONE AUTORIZZATORIA** (che esprima cioè il suo consenso) al trattamento dei dati personali.

A questo link <https://www.ordinepsicologier.it/it/privacy> si possono trovare i moduli relativi alla privacy per ogni target e necessità. Inoltre è possibile reperire le informazioni necessarie per comprendere gli attuali obblighi in materia.



INFORMED CONSENT

7.1 CONSENSO INFORMATO

In cosa consiste il consenso informato?

Il consenso informato è **il processo** in cui un professionista sanitario **INFORMA** la persona che ha in cura **sui trattamenti che intende proporre**, e raccoglie il suo **CONSENSO** a metterli in atto.

1. Il professionista **INFORMA**.
2. Il paziente esprime il **CONSENSO**.

La legge 219/2017 ha chiarito le regole e le modalità per informare le persone rispetto ai trattamenti sanitari e per raccogliere il loro consenso. Il consenso informato riguarda anche tutte le prestazioni sanitarie svolte da psicologi.

Alcuni punti chiave della legge 219/2017:

*"Ogni persona ha il diritto di **conoscere le proprie condizioni** di salute e di essere informata in modo completo (...)"*

*"La presente legge (...) tutela il diritto alla vita, alla salute, alla dignità e all'autodeterminazione della persona e stabilisce che **nessun trattamento sanitario può essere iniziato o proseguito se privo del consenso libero e informato** della persona interessata, tranne che nei casi espressamente previsti dalla legge (...)"*



INFORMED CONSENT

È necessaria la forma scritta? sì.

Per la legge 219/2017 il consenso informato va documentato in forma scritta. **Questo non significa che sia un modulo da firmare, ma che da qualche parte sia documentato in forma scritta** che il paziente è stato informato e ha espresso il proprio consenso.

Ma quindi, cosa deve contenere il documento del consenso informato?

- l'INFORMAZIONE fornita al paziente sull'intervento sanitario e professionale, le sue finalità e regole.
- il CONSENSO che il paziente ha espresso.

NOTA BENE: Questo paragrafo ha spiegato l'attuale condizione degli obblighi verso il consenso informato, ma la/lo Psicologa/o iscritta/o all'albo degli Psicologi è tenuta/o ad adempiere **ulteriori comunicazioni preliminari di legge, tra cui in materia di privacy e di modalità di trattamento dei dati sensibili.**



INFORMED CONSENT

Ci sono esempi di moduli sul consenso informato e pattuizione del compenso?

Per venire incontro ai colleghi e rendere più accessibile la materia del consenso informato e del trattamento dei dati sul sito dell'**Ordine degli Psicologi dell'Emilia-Romagna** sono presenti **una serie di modelli base, da adattare e modificare a seconda delle esigenze del professionista**

<https://www.ordinepsicologier.it/it/moduli-consenso-informato-pattuizione-compenso>

E' possibile anche avvalersi del **“Modello Psy 2019” che contiene in un unico documento:** l'informativa sulla privacy, il consenso informato all'intervento psicologico, la pattuizione del compenso, la comunicazione degli estremi dell'assicurazione e la comunicazione della trasmissione delle spese sanitarie al STS.

NOTA BENE: I modelli proposti devono essere utilizzati con la massima attenzione dalla/dal professionista, che dovrà servirsene come **meri “esempi” da modificare, sulla base dell'effettiva prestazione che si appresta ad erogare.** A prescindere dal modello utilizzato, infatti, l'importante è che il consenso sia valido e che, conseguentemente, risulti non solo libero e consapevole, ma anche “informato” ossia prestato a fronte di una valida e compiuta esplicazione dei tratti essenziali dell'intervento (tra cui obiettivi, strumenti e durata) nonché dei limiti dello stesso.



INFORMED CONSENT

Si precisa che il consenso informato, come recita il codice deontologico, **è acquisito nei modi e con gli strumenti più consoni al contesto e alle condizioni della persona**, è documentato in forma scritta o attraverso videoregistrazione o, per la persona con disabilità, attraverso dispositivi che le consentano di comunicare.

I moduli pubblicati sono utilizzabili per assolvere anche all'obbligo di pattuizione del compenso per iscritto ([clicca qui per maggiori informazioni](#)), che a partire dal 29 agosto 2017 è obbligatorio in forma scritta.

Oltre al webinar dedicato soprariportiamo l'Ordine ha realizzato e condiviso anche questa formazione dedicata agli [adempimenti preliminari nella gestione del rapporto con i pazienti](#)

PRIVACY POLICY

made this _____ day of _____, 20____ by and between the following

7.2 GDPR

Cos'è il GDPR?

Il General Data Protection Regulation o GDPR - Regolamento Europeo N. 2016/679, contiene le linee guida uguali per tutti i paesi europei al fine di proteggere la privacy degli utenti e trattare correttamente i dati personali e particolari.

Quali dati e come conservarli?

I dati sottoposti a trattamento dagli psicologi sono fondamentalmente di due tipi:

- **dati personali:** nome, cognome, data di nascita, numero di telefono, codice fiscale, dati di pagamento, codice identificativo/codice destinatario SDI oppure PEC - Posta Elettronica Certificata - ecc. (art. 6 GDPR);
- **dati particolari** (ex sensibili): es. dati sanitari, dati biometrici, dati genetici, dati relativi a condanne penali o reati, dati relativi a minori ecc. (art. 9 GDPR).

Entrambi i tipi di dati possono essere conservati in modalità fisica o digitale.

In caso di modalità fisica vanno tenuti sotto chiave per almeno i cinque anni successivi dalla fine del trattamento, all'interno del consenso informato va indicato il luogo fisico di conservazione.

PRIVACY POLICY

made this _____ day of _____, 20____ by and between the following _____

In caso di modalità fisica vanno tenuti sotto chiave per almeno i cinque anni successivi dalla fine del trattamento, all'interno del consenso informato va indicato il luogo fisico di conservazione.

In caso di modalità digitale andranno tenuti protetti con password e conservati in sistemi cloud con una crittografia di primo livello, con server dislocati in Europa e possibilmente con infrastruttura zero Knowledge.

Cloud?

Ci sono tanti servizi di Cloud che permettono archiviazione e mantenimento dei documenti, ma bisogna stare attenti al tipo di cloud in cui mettiamo i dati sensibili, se i server di un cloud sono nei paesi che non hanno adottato il gdpr come legge, i dati contenuti nel server potrebbero essere sottoposti ad una legge di un paese straniero.

Crittografia?

Dato il valore che i dati sensibili dei privati cittadini hanno per le multinazionali, è inoltre necessario proteggere i dati dagli attacchi hacker e assicurarsi che il servizio di cloud in questione abbia un codice crittografico non oltrepassabile dai mezzi tradizionali.

Infrastruttura?

È utile che l'infrastruttura del cloud non permetta ai possessori fisici del server (tipo Google) di poter entrare all'interno dei dati

PRIVACY POLICY

made this _____ day of _____, 20____ by and between the following

Che obblighi e responsabilità ha la/lo psicologa/o in merito al trattamento dei dati personali?

La/lo psicologa/o ha:

- l'obbligo di tutelare la privacy dei suoi utenti e informarli in maniera esplicita, chiara e consensuale delle modalità in cui tratterà e conserverà i loro dati.
- ha l'obbligo di raccogliere il consenso informato al trattamento dei dati personali in forma scritta e di conservarlo in forma anonimizzata.
- ha la responsabilità di tutelare i dati degli utenti che si rivolgono a lei/lui per qualsiasi tipo di domanda.
- ha l'obbligo di conservare un registro dei trattamenti.

Il registro dei trattamenti

Il registro è un documento contenente le principali informazioni (specificatamente individuate dall'art. 30 del Regolamento europeo 2016/679 – di seguito GDPR) relative alle operazioni di trattamento svolte dal titolare/responsabile dei dati. Ogni professionista deve fornire un quadro aggiornato dei trattamenti in essere all'interno della propria organizzazione. Il registro deve avere forma scritta, anche elettronica. Il GDPR individua dettagliatamente le informazioni che devono essere contenute nel registro delle attività di trattamento del titolare (art. 30, par. 1 del GDPR) e in quello del responsabile (art. 30, par. 2 del GDPR).



Link utili:

- [Privacy - Ordine degli Psicologi dell'Emilia-Romagna \(ordinepsicologier.it\)](http://ordinepsicologier.it)
- [faq_privacy - Ordine degli Psicologi dell'Emilia-Romagna \(ordinepsicologier.it\)](http://ordinepsicologier.it)
- Webinar [La privacy e l'attività professionale: l'impatto del nuovo Regolamento n. 679/2016 UE sulla protezione dei dati personali](#)
- [Registro dei trattamenti - Istruzioni per l'uso](#)

8. ASSICURAZIONE

1. Il 13 agosto 2014 è entrato in vigore l'obbligo assicurativo a copertura dei rischi professionali per le professioni sanitarie.
2. L'obbligo si applica a tutti coloro che esercitano la professione (anche a titolo volontario).
3. È inoltre obbligatorio comunicare gli estremi della polizza assicurativa al paziente, ai sensi della Legge n. 27/2012.

Per tutti gli iscritti sono attive convenzioni per la stipula dell'assicurazione, per maggiori informazioni consulta la pagina delle [convenzioni](#).

9. BACHECA ISCRITTI

La bacheca degli iscritti dell'Ordine dell'Emilia-Romagna si trova al seguente link

<https://www.ordinepsicologier.it/bacheca/> effettuando il login con SPID/CIE all'area riservata del sito.



La **Bacheca degli iscritti** offre varie opportunità ai professionisti:

- [Cerco studio](#)
- [Offro studio](#)
- [Cerco/offro collaborazioni](#)
- [Segnalo opportunità lavorative](#)
- Segnalo eventi

Per pubblicare un annuncio, effettua l'accesso con SPID/CIE all'area riservata del sito, poi accedi alla bacheca dal link <https://www.ordinepsicologier.it/bacheca/>

La bacheca può essere consultata da tutti, mentre la pubblicazione è riservata agli Iscritti al nostro Ordine. Se non sei ancora iscritta/o al nostro Ordine puoi inviarci il testo dell'annuncio, comprensivo dei recapiti che desideri rendere pubblici, scrivendo all'indirizzo redazione@ordinepsicologier.it e lo pubblicheremo per te.

NB: il servizio di pubblicazione è offerto per tutte le sezioni della Bacheca ad esclusione di "Segnalo eventi". Viene fatta eccezione per:

- gli eventi che hanno ottenuto preventivamente il nostro gratuito patrocinio;
- le iniziative gratuite rivolte a psicologi organizzate da Enti pubblici o Società scientifiche.



Tali tipologie di eventi saranno pubblicate sul Calendario Eventi del sito web <https://www.ordinepsicologier.it/it/calendario>

Posso pubblicare annunci di qualsiasi tipo?

Gli annunci devono essere attinenti all'argomento indicato in ciascuna sezione tematica (Offro studio, Cerco studio, ecc.). È inoltre vietato inviare qualsiasi materiale illecito, diffamatorio, offensivo, che contenga virus o che possa violare leggi nazionali o internazionali.

È possibile allegare un file al mio annuncio? Come devo fare?

Sì, è possibile caricare allegati della dimensione massima di 6MB. Una volta scritto l'annuncio occorre cliccare sulla voce "Aggiungi file", attendere che il caricamento sia completo e successivamente cliccare sulla voce "Invia". È inoltre possibile allegare i file trascinandoli direttamente nella finestra del messaggio.

Posso salvare il mio annuncio senza renderlo visibile ad altri?

Sì, è possibile selezionando il bottone "Salva bozza" dopo aver scritto l'annuncio. Quando si è pronti per la pubblicazione è sufficiente cliccare sul bottone "Nuovo argomento" e, successivamente, "Carica bozza".

Come posso modificare un annuncio che ho già pubblicato?



È sufficiente selezionare il proprio annuncio e cliccare sul disegno della matita (il primo bottone quadrato blu sulla destra dell'annuncio).

Posso cancellare un annuncio che ho pubblicato?

Sì, è possibile - se non sono presenti risposte di altri utenti - selezionando il proprio annuncio e cliccando sul simbolo della X (il secondo bottone quadrato blu sulla destra dell'annuncio).

Vorrei rispondere ad un annuncio ma non ci sono recapiti, come devo fare?

È sempre buona norma riportare i propri recapiti per facilitare le risposte agli annunci. In ogni caso è possibile rispondere anche tramite la bacheca utilizzando il tasto "Rispondi". Anche la risposta sarà visibile a tutti.

Vorrei rispondere privatamente a un annuncio tramite la bacheca, è possibile?

Sì, sono possibili due modalità:

1. Cliccare sull'icona a forma di fumetto dopo la dicitura "Contatta" che si trova nei dati di ciascun utente a sinistra dell'annuncio. Scrivere il testo del messaggio e cliccare su "Invia".

Utilizzare la voce "Messaggi Privati" che si trova in alto a destra, si aprirà il "Pannello di Controllo Utente" dal quale è sufficiente cliccare sul bottone "Nuovo PM". Selezionare il destinatario scrivendo il nome nel campo "aggiungi destinatario" o cercarlo nel campo "Trova utente".



10. COMUNICARE LO SVOLGIMENTO DI ATTIVITA' SANITARIA

La Regione Emilia-Romagna, con la legge regionale 22/2019, ha previsto che **gli studi professionali debbano comunicare di svolgere attività sanitaria al Comune competente per territorio.**

L'obiettivo di questo nuovo adempimento è di garantire ai cittadini la tutela della salute, attraverso la **sorveglianza sull'intera offerta dei servizi sanitari.**

Con la successiva Delibera di Giunta Regionale 1919/2023 sono stati fissati **i requisiti minimi che gli studi professionali devono rispettare, e le modalità di invio della comunicazione di svolgimento di attività sanitaria.**

Anche gli psicologi che svolgono attività sanitaria sono soggetti al rispetto dei requisiti e obbligati ad effettuare la comunicazione, fatte salve alcune eccezioni.

Abbiamo creato una [sezione di FAQ](#) con l'obiettivo di **aiutarti nella compilazione dei moduli e che consigliamo di leggere con attenzione in tutte le sue voci.**



Essendo un nuovo adempimento su cui la nostra consiliatura ha ottenuto e sta continuando a richiedere importanti semplificazioni **ti invitiamo ad aggiornarti direttamente dal sito sul seguente link**

<https://www.ordinepsicologier.it/it/faq-sulla-comunicazione-di-svolgimento-di-attivita-sanitaria>

Per **particolari criticità con la procedura** puoi segnalarci il problema ad info@ordinepsicologier.it.

Le **FAQ della Regione e i relativi moduli**, in fase di aggiornamento con i nuovi snellimenti, sono pubblicati alla pagina <https://salute.regione.emilia-romagna.it/ssr/strumenti-e-informazioni/autorizzazione-e-accreditamento/sanitario/autorizzazione>

[Clicca qui](#) per consultare la **Circolare della Regione Emilia-Romagna dell'8 maggio 2024** contenente le risposte ai quesiti che abbiamo trasmesso insieme alle altre professioni sanitarie.



11. LAVORARE ONLINE

Anche per quanto riguarda le prestazioni a distanza vale quello che è stato detto finora con una particolare attenzione riguardo a registrazioni e chiamate via webcam che devono essere anonimizzate e sicure per la privacy del paziente.

- https://www.ordinepsicologier.it/public/genpags/biggs/AttiTipici_DEF_internoLR.pdf
- Webinar [Le prestazioni dello psicologo a distanza e la tutela del paziente](#)

12. MAGGIORI INFORMAZIONI SU ADEMPIMENTI NORMATIVI E FISCALI

<https://www.ordinepsicologier.it/it/faq-adempimenti-normativi-fiscali>



13. ENPAP

L'iscrizione all'ENPAP è un passaggio significativo nella tua vita di professionista: **verserai contributi per costruire la tua pensione** (contributo soggettivo) e per costituire un **fondo comune destinato a erogare servizi e assistenza** (contributo integrativo).

L'Ente Nazionale di Previdenza e Assistenza per gli Psicologi ([ENPAP](#)) è una fondazione di diritto privato costituita ai sensi del [decreto legislativo n. 103/96](#) e attua le tutele previdenziali e assistenziali in favore degli Psicologi che esercitano la propria attività come liberi professionisti in base alla [legge n. 56/89](#) sull'ordinamento della professione di psicologo.

L'ENPAP eroga ai propri iscritti prestazioni previdenziali di vecchiaia e di invalidità oltre ai trattamenti di reversibilità ai superstiti.

L'importo della pensione è determinato secondo il sistema contributivo, di cui all'art. 1 della [legge n. 335/95](#), moltiplicando il montante individuale dei contributi versati per il coefficiente di trasformazione relativo all'età dell'assicurato al momento del pensionamento.

Il Consiglio di Amministrazione (**CDA**) e il Consiglio di Indirizzo generale (**CIG**) si rinnovano, attraverso le **elezioni dirette online** da parte degli iscritti, ogni 4 anni.



Eroga, inoltre, prestazioni assistenziali quali:



- indennità di **maternità**;
- **contributo di paternità e genitorialità** (anche per famiglia omogenitoriale)
- **presto contributo** conciliazione vita lavoro (baby sitter, centri estivi etc.)



- **indennità giornaliera per malattia o infortunio**;
- polizza collettiva per **assistenza sanitaria integrativa** (grandi interventi chirurgici e gravi eventi morbosi e pacchetto maternità);
- **maggiorazione al minimo** dei trattamenti di **invalidità, inabilità e ai superstiti**;



- **contributo per attività di formazione** professionale degli iscritti;
- contributo in conto interessi su **mutui ipotecari (casa o studio)**;
- progetto **microcredito**.



- copertura temporanea **caso morte**;
- partecipazione alle **spese funerarie**;
- **borse di studio** per i figli di iscritti deceduti o inabili;



- assistenza **stato di bisogno**;
- contributi in caso di danni causati da **calamità naturali**;
- contributo per **anziani non autosufficienti** o per **inabilità temporanee o permanenti**;



Tante sono le prestazioni assistenziali e previdenziali anche in via di approvazione che consigliamo sempre di guardare sul sito dell'ENPAP e nel **webinar realizzato** insieme al nostro Ordine su <https://www.ordinepsicologier.it/it/webinar-enpap-tutto-cio-che-e-importante-sapere>

Spesso infatti molti colleghi, soprattutto ad inizio attività, non conoscono le tutele e opportunità che come ENPAP sono state introdotte in questi anni rendendo la nostra cassa tra le più all'avanguardia tra i liberi professionisti.

Un ulteriore consiglio? Versa fin da subito una percentuale alta di contributi

13.1 Iscrivarsi all'ENPAP è obbligatorio?

Se svolgi la professione di psicologo/a, l'**iscrizione è obbligatoria solo dal momento in cui incassi** un compenso come psicologo/a in regime di libera professione.

Nel caso in cui, ad esempio, svolgi l'attività di psicologo/a come dipendente oppure ottieni altri compensi da attività libero professionali non psicologiche, non c'è l'obbligo di iscriversi.

Se ad esempio però sei dipendente di una struttura sanitaria, esiste almeno un caso in cui è obbligatorio iscriversi all'ENPAP, ossia quando si svolgono attività



intramoenia, che significa all'interno di una struttura sanitaria ma al di fuori dell'orario normale di lavoro, a fronte del pagamento da parte del paziente di una tariffa e rilascio di regolare fattura (per maggiori informazioni sulle prestazioni intramoenia, consulta

<https://www.salute.gov.it/portale/professioniSanitarie/dettaglioContenutiProfessioniSanitarie.jsp?id=3310&area=professioni-sanitarie&menu=intramuraria>).

L'iscrizione all'albo e l'apertura della partita IVA sono quindi condizioni necessarie ma non vincolanti l'iscrizione all'ente, che diventa però obbligatoria entro 90 giorni dall'incasso della prima fattura.

Faq su iscrizione ENPAP

<https://www.enpap.it/stai-per-iscriverti-allenpap-e-hai-bisogno-di-chiarimenti/>

13.2 Quali i contributi da versare?

I contributi da versare sono essenzialmente tre, e fanno sempre riferimento all'annualità fiscale precedente:

- contributo soggettivo
- contributo integrativo
- contributo di maternità



Contributo soggettivo

Il contributo soggettivo **è quello che versi per costruire la tua PENSIONE**. È quello che ogni anno aggiungi al tuo personale **“salvadanaio previdenziale”**.

Il **contenuto** di questo salvadanaio costituisce il tuo **“montante contributivo”**, che **viene rivalutato dall’Ente grazie ai rendimenti degli investimenti** che l’ENPAP realizza. Sulla base dell’entità del montante contributivo, raggiunta l’età pensionabile, verrà calcolata la tua PENSIONE.

Il contributo soggettivo è pari al 10% del tuo reddito netto dichiarato (es. su 10.000,00 euro di reddito netto verserai 1.000,00 euro di contributo soggettivo). **Ogni anno potrai scegliere l’aliquota contributiva tra un massimo del 30% e un minimo del 10% con incrementi di due punti percentuali.**



- **Ricorda che più versi, più sarà dignitosa e alta la tua pensione e ti consigliamo di versare sempre una % alta.**

È previsto un contributo soggettivo minimo fissato in 856,00 euro, pertanto se il tuo reddito netto è pari o inferiore a 8.560,00 euro dovrai versare il minimale. Nel caso in cui il tuo reddito netto annuo fosse al di sotto dei 8.560,00 euro potresti avere diritto ad avvalerti delle **riduzioni**. Potrai decidere di utilizzare questa facoltà in fase di compilazione della comunicazione reddituale annuale (1° ottobre di ogni anno).



Contributo integrativo

Il contributo integrativo è l'**importo che addebiti in fattura ai tuoi clienti** per ciascuna prestazione professionale.

Non è, quindi, un tuo costo ma va riscosso a parte e rigirato all'Ente. È pari al 2% dei tuoi corrispettivi lordi, con un minimo annuo di 66,00 euro.

Serve per garantirti l'erogazione di servizi e prestazioni assistenziali, come l'assistenza sanitaria integrativa e l'indennità di malattia o infortunio e, in piccola parte, per finanziare le spese di funzionamento dell'ENPAP. In definitiva, è **l'unico modo in cui la collettività contribuisce economicamente alla nostra previdenza ed assistenza di categoria.**

Contributo di maternità

E' un contributo fisso attualmente stabilito a **130,00 € annui** per finanziare l'indennità delle Colleghe che diventano madri.

È previsto per legge in quota fissa individuale per tutti gli iscritti e confluisce in un fondo autonomo.

Per una **panoramica più approfondita sull'ENPAP, consulta**

https://www.enpap.it/DOC/Ebook_Neolscritto.pdf **il**

seguì il webinar registrato

<https://www.ordinepsicologier.it/it/webinar-enpap-tutto-cio-che-e-importante-sapere>



13.3 Quando bisogna versare i contributi? ACCONTO, SALDO E COMUNICAZIONE REDDITUALE

I contributi vanno versati annualmente entro le seguenti scadenze:

- **1° MARZO**, termine versamento dell'**acconto**;
- **1° OTTOBRE**, termine compilazione comunicazione reddituale online e versamento del **saldo**.

Poiché i contributi fanno sempre riferimento all'annualità fiscale precedente, se sei neo iscritta/o la tua prima scadenza è fissata entro il 1° ottobre dell'anno successivo a quello d'iscrizione all'ENPAP, in quanto per il primo anno non è dovuto il versamento dell'acconto con scadenza al 1° marzo.

Quindi, se ti sei iscritto con decorrenza inizio attività nel 2024, la tua prima scadenza sarà entro il 01/10/2025.

Per maggiori informazioni sui contributi, le scadenze e le riduzioni, consulta il seguente link:

<https://www.enpap.it/come-fare-per/versare-i-contributi/>

Un consiglio se sei all'inizio della professione? Metti sempre da parte un % importante del tuo reddito per i contributi ENPAP e altre tasse. C'è chi ad esempio se li versa su altro conto o carta (es. mensilmente anche in automatico). Ma a prescindere dalla strategia che vorrai adottare ricordati sempre di avere in tasca molti soldi che poi dovrai rigirare/dare e quindi non sono da spendere.



14. ULTERIORI SERVIZI DELL'ORDINE

14.1 Consulenze gratuite

Puoi ricevere consulenze gratuite per:



- **Avvio dell'attività professionale:** al seguente link (<https://www.ordinepsicologier.it/it/seminar-i-supporto-avvio-attivita-professionale>) puoi trovare gli incontri programmati, e quelli passati registrati, per supportarti nell'avvio della professione insieme al **Podcast Mind the Job**.



- **Consulenze legali di tipo civile/amministrativo e penale** orientate ad aiutarti ad affrontare problematiche specifiche di natura legale connesse alla professione di psicologo. Ne sono un esempio quesiti che rientrano in aree tematiche quali:
 - Segreto professionale
 - Obbligo di denuncia
 - Incompatibilità degli incarichi
 - Consenso informato al trattamento sanitario
 - Privacy e riservatezza



- **Consulenze fiscali** per problematiche specifiche di natura fiscale, tributaria o finanziaria inerenti l'esercizio della professione, che si svolgeranno via e-mail o telefonicamente. Ne sono un esempio i seguenti temi:

- a. Quesiti specifici inerenti la detraibilità/indetraibilità IVA;
- b. Quesiti specifici inerenti modalità di fatturazione compensi;
- c. Quesiti specifici inerenti la deducibilità dei costi;
- d. Approfondimenti specifici sul funzionamento Irpef/Irap;
- e. Quesiti specifici inerenti la fiscalità di studi associati e simili;
- f. Quesiti specifici inerenti il funzionamento degli studi di settore.

Non saranno invece oggetto delle consulenze quesiti che possano essere risolvibili dal tuo commercialista/consulente di fiducia e quesiti non legati all'esercizio della professione.

Per **maggiori informazioni su come ottenere le consulenze cliccare sui seguenti link:**

- **consulenze legali:**
<https://www.ordinepsicologier.it/it/consulenze-legali>
- **consulenze fiscali:**
<https://www.ordinepsicologier.it/it/consulenze-fiscali>

14.3 “CERCA BANDO” in collaborazione con Rivelio

“Cerca bando” è un servizio gratuito di OPER volto alla **ricerca proattiva di bandi e opportunità di lavoro sul nostro territorio regionale.**

Esso si trova su una piattaforma strutturata appositamente per la ricerca bandi da parte di psicologhe e psicologi, Rivelio.

Il servizio consente a psicologhe e psicologi interessati di **selezionare le opportunità lavorative in base alla provincia e al settore di interesse**, oltre che di ricevere notifiche sul cellulare o via mail ogni qualvolta sarà pubblicato un bando.

La gratuità del servizio è resa possibile grazie a un accordo siglato fra OPER e Rivelio Tech srl.

Per usufruirne, basta accedere al portale e, in fase di registrazione, inserire un codice sconto.

Per tutte le info su come iscriversi:
<https://www.ordinepsicologier.it/it/cerca-bando>



Cerca Psicologhe e Psicologi iscritti all'Albo

14.4 IL SITO DELL'ORDINE: area riservata e albo iscritti

Area riservata

All'interno del sito dell'ordine è prevista per ciascun iscritto un'area riservata che permette di inserire alcuni dati relativi al proprio profilo professionale.

I dati di recapito e di contatto sono:

- L'indirizzo di residenza
- L'indirizzo postale (se diverso da quello di residenza)
- I recapiti aggiuntivi (Mail, Telefono, Cellulare, Fax).
- I recapiti Pubblicati sulla scheda dell'albo iscritti.

I dati professionali invece sono:

- I contesti di lavoro (Clinica, scolastica, comunità...)
- I destinatari dell'intervento (adulti, Bambini, Adolescenti, Coppie...)
- Le lingue parlate
- Per gli psicoterapeuti è anche possibile indicare l'orientamento.

Si devono indicare variazioni riguardo al proprio status professionale (se si è o meno dipendenti pubblici) ed è inoltre possibile **caricare un'immagine .png o .jpg** della dimensione massima di 3 MB.

La foto sarà visibile nella tua scheda dell'albo e ti consigliamo fortemente di inserirla.



14.5 Albo iscritti

L'albo iscritti è una parte del sito aperta al pubblico in cui tutti hanno la possibilità di **cercare professionisti iscritti all'ordine per Nome/Parola chiave/ Vicinanza geografica**. Il suo compito è duplice:

- **Certifica** la tua iscrizione all'albo.
- **È una vetrina gratuita** per i profili professionali dei professionisti iscritti.

Ai fini della ricerca è possibile anche applicare altri filtri, riportati nella foto successiva

Nome	Cognome	
Nome	Cognome	
Provincia	Città	
Qualsiasi	Qualsiasi	
Titolo		
Qualsiasi		
Diploma di specializzazione in		
Qualsiasi		
Contesto prevalente di lavoro	Destinatari dell'intervento	Lingue conosciute
Qualsiasi	Qualsiasi	Qualsiasi
<input type="checkbox"/> Studio privo di barriere <input type="checkbox"/> Consulenza online <input type="checkbox"/> Prof. Univ. Ordinario a tempo pieno		

Pertanto è consigliabile, oltre che un **obbligo** di legge come in occasione della **“revisione Albo”**, **tenere sempre aggiornati i dati** nella tua area riservata e aggiungere la foto in quanto saranno parte integrante di questa vetrina. **Link utili:**

<https://www.ordinepsicologier.it/it/login>

<https://www.ordinepsicologier.it/it/albo>



14.6 CONVENZIONI

Sono attive convenzioni al fine di offrire alle/agli iscritte/i del nostro Ordine la possibilità di usufruire di condizioni agevolate per l'acquisto di beni, servizi utili alla professione e per il welfare personale e familiare.

Per conoscere nel dettaglio le offerte devi effettuare l'accesso con SPID o CIE all'area riservata del nostro sito.

a. Categorie delle convenzioni

Trovi l'elenco aggiornato delle convenzioni del nostro Ordine a questo link:

<https://www.ordinepsicologier.it/it/panoramica-convenzioni-attive>

Le convenzioni attive ricadono nelle seguenti categorie:

1. **App, Software e Servizi per i Professionisti**

- Software per la fatturazione elettronica e per la gestione delle anagrafiche pazienti/clienti
- Assicurazioni

2. **FAD, Provider ECM e test**

- Corsi FAD accreditati ECM
- Provider ECM
- Materiale per la pratica clinica (es. Test, software per riabilitazione)

3. **Professionisti convenzionati**

- Commercialisti
- Avvocati



- 4. Soluzioni PoS per pagamenti con carta
- 5. Mobilità
- 6. Arredi e forniture per ufficio
- 7. Welfare personale e familiare (es. Asili Nido/Scuole)
- 8. Assistenza Sanitaria ed emergenza Covid
- 9. Librerie e case editrici
- 10. Web design, servizi e prodotti informatici
- 11. Corsi di lingue e servizi linguistici
- 12. Affitto studi e uffici

b. Segnalazione disservizi e difformità

Qualora notassi importanti disservizi o difformità relative a quanto dichiarato dalle realtà convenzionate, puoi scrivere a info@ordinepsicologier.it con in oggetto “Convenzioni” così da permetterci di valutare l'opportunità di disdire le convenzioni in atto.

c. Stipula nuove convenzioni

Conosci delle realtà o professionisti meritevoli di convenzione? **Falli convenzionare con il nostro ordine** così da aumentare l'offerta a vantaggio di tutta la comunità professionale.

A _____ questo _____ link
<https://www.ordinepsicologier.it/it/manifestazione-di-interesse-per-convenzioni>, che ti conduce sul nostro sito, troverai tutte le istruzioni e il modulo per far stipulare una nuova convenzione.



15. PODCAST MIND THE JOB

Il Podcast **Mind the Job: consigli per aspiranti psicologi**, progettato dalla consulta giovani, ha l'obiettivo di esplorare i nuovi orizzonti della psicologia: dalla psicologia clinica ai cambiamenti climatici, passando per la videogame therapy e gli Esports.

Un viaggio attraverso le criticità e le opportunità professionali, in cui i diversi speakers offrono preziosi consigli su aspetti deontologici, formazione, personal branding e molto altro ancora.

Di seguito gli episodi e approfondimenti che troverai:

1. **Oltre la laurea** in Psicologia
2. Nuove frontiere (e opportunità): dalla **Geek Therapy** alle **New Addictions**
3. L'arte di invecchiare (bene) grazie alla **neuropsicologia**
4. Psicologia del **neurosviluppo**, tra clinica e ricerca
5. Zaino in spalla: introduzione alla **psicologia scolastica**
6. Nuove frontiere (e opportunità): dalla **psicologia della disabilità** a quella di **comunità**
7. Metodi e percorsi di **eco-terapia**: introduzione alla **Psicologia ambientale**
8. Strategie (e psicologie) di gioco: tra **sport ed esports**
9. Sotto pressione: esplorare la **psicologia del lavoro**
10. **BONUS**: strategie di **comunicazione e branding** per psicologi e psicologhe

Puoi **ascoltarlo** **su** **Spreaker**
<https://www.spreaker.com/podcast/mind-the-job--6169396>
e **su** **Spotify**
<https://open.spotify.com/show/5fW1w02fLW4KUu6nVCRgfN?>



16. TRASPARENZA

Rendere l'Ordine la casa di tutti/e, accessibile, controllabile e quindi trasparente? Ecco cosa troverai sul nostro sito.

La Trasparenza non è solo uno dei tanti obblighi a cui un Ordine professionale in quanto PA è soggetto, ma un vero e proprio valore e **un impegno verso i colleghi iscritti e i cittadini** che l'Istituzione decide di rappresentare con la massima responsabilità, professionalità ed etica personale.

Sappiamo infatti che al di là degli obblighi di legge (dal D.lgs. n. 33 del 14/03/2013 e s.m.i.), ancora oggi tantissime pubbliche amministrazioni e Ordini professionali non adempiono a tale obbligo o rendono la reperibilità dei documenti molto complessa all'interno dei siti internet.

Non pubblicare documenti o ostacolarne l'accessibilità attraverso un sito internet mal organizzato e poco fruibile opacizza o oscura il diritto di ogni iscritto/a e cittadino/a di verificare e controllare il buon governo dell'ente. Inoltre se non si ha niente da nascondere, perché nascondere?

Con un importante investimento organizzativo e comunicativo in questi anni sono stati ampliati i contenuti a disposizione e la loro fruizione.



Giusto per fare **qualche esempio** (ma la lista è davvero lunga e invitiamo a visitare il sito) è possibile trovare delibere economiche, incarichi, consulenze, compensi di dipendenti e consiglieri, convenzioni, affidamenti, gare, assenze dei/delle dipendenti, informazioni sulle singole procedure e riepiloghi in formato tabellare di tutti i contratti in essere per forniture, beni, servizi e non solo.

Per quanto riguarda i **bilanci**, proprio per facilitare l'accessibilità, vengono inoltre comunicati agli/alle iscritti/e, tramite newsletter e social (Facebook, LinkedIn, Telegram, Instagram) informazioni e infografiche sulle maggiori novità, sugli investimenti e lo "stato di salute" del nostro bilancio perché **facilitazione, accessibilità, comunicazione e trasparenza** non possono correre su binari separati ma devono lavorare costantemente insieme.

Tra altre importanti novità introdotte da questa consiliatura c'è anche l'adesione al progetto **WhistleblowingPA di Transparency International Italia** e del **Centro Hermes per la Trasparenza e i Diritti Umani e Digitali**; la piattaforma informatica prevista per adempiere agli obblighi normativi è stata adottata in quanto riteniamo importante dotarci di uno strumento sicuro per le segnalazioni di episodi che possono avvenire all'interno dell'ente.



Ulteriore opportunità è l'introduzione della **Customer Satisfaction** (<https://forms.gle/vXwWqHEmSfTrNxDa9>) relativa alla usabilità, accessibilità e navigabilità del sito internet che, al di là degli obblighi di legge, consente di migliorare molti processi comunicativi e interni del nostro ente.

Sul sito è presente anche una sezione dedicata agli **Stakeholders** (<https://www.ordinepsicologier.it/it/stakeholders>) che possono far pervenire proposte/integrazioni al Piano Triennale per la prevenzione della corruzione e della trasparenza dell'ente.

Nella sezione relativa all' **Accesso civico** (<https://www.ordinepsicologier.it/it/accesso-civico>), chiunque può richiedere documenti, informazioni o dati oggetto di pubblicazione obbligatoria, nei casi in cui sia stata omessa la loro pubblicazione. Questo a testimonianza che l'impegno per la trasparenza non è solo verso gli iscritti ma verso tutta la comunità di cittadini, portatori di interesse e non solo.

16. SEGNALAZIONI DEONTOLOGICHE E TUTELA

L'Ordine degli Psicologi ha fra i suoi compiti quello di vigilare sulla tutela del titolo professionale e di svolgere le attività dirette a **impedire l'esercizio abusivo della professione**, nonché di adottare i **provvedimenti disciplinari**.



È quindi insito nella missione istituzionale dell'Ordine il compito di perseguire coloro che svolgono attività per legge riservate agli psicologi senza averne i titoli, così come di valutare casi di esercizio non corretto della professione da parte dei professionisti iscritti all'Albo.

16.1 Codice Deontologico degli Psicologi Italiani

Il Codice Deontologico raccoglie in 42 articoli le norme di comportamento a cui tutti gli psicologi devono attenersi nello svolgimento della propria attività, fornisce i criteri per affrontare i dilemmi etici e deontologici e per dare pregnanza etica alle azioni professionali.

Le norme del Codice sono vincolanti per tutti gli iscritti all'Albo e la loro inosservanza costituisce **illecito disciplinare**, sanzionato dall'Ordine attraverso provvedimenti disciplinari.

Puoi trovare l'ultima versione del Codice e altri approfondimenti alla pagina

<https://www.ordinepsicologier.it/it/deontologia>

Esistono anche corsi di formazione specifici che trovi alla pagina <https://www.ordinepsicologier.it/it/registrazioni-webinar-deontologia>

e su FormApp <https://www.formeeting.it/formaonweb/>



16.2 Esercizio abusivo della professione di psicologa/o

L'esercizio delle professioni intellettuali è regolamentato in Italia dall'art. 2229 del Codice Civile che recita: "La legge determina le professioni intellettuali per l'esercizio delle quali è necessaria l'iscrizione in appositi albi o elenchi".

La normativa che regola la Professione di Psicologa/o è la [Legge n. 56/1989 e smi.](#)

Attualmente gli unici titoli legalmente riconosciuti in Italia per le attività in ambito psicologico e/o psicoterapeutico sono i seguenti:

- **Dottore in tecniche psicologiche** (*Sezione B dell'Albo degli Psicologi*)
- **Psicologo** (*Sezione A dell'Albo degli Psicologi*)
- **Psicoterapeuta** (*Specializzazione aggiuntiva annotata nell'Albo degli Psicologi o dei Medici*)

La professione di psicoterapeuta può essere esercitata sia da psicologi sia da medici in possesso di specifici requisiti e iscritti ai relativi Albi professionali presso i rispettivi Ordini.

L'**esercizio abusivo** si configura ogni qualvolta, senza titolo, venga di fatto svolta un'attività che sia chiaramente riconducibile a una professione per la quale la legge prevede l'obbligo di iscrizione ad un Albo o elenco.



L'abusivismo è disciplinato dall'articolo n. 348 del Codice Penale che prevede la **reclusione da sei mesi a tre anni e la multa da euro 10.000 a euro 50.000**. Fra le altre cose, la condanna comporta l'interdizione da uno a tre anni dalla professione regolarmente esercitata, se l'abusivo è iscritto a un Ordine o Collegio. Al professionista che avesse contribuito a far commettere il reato da altri, si applica la pena della reclusione da uno a cinque anni e la multa da 15mila a 75mila euro.

Anche i titoli di Dottore in tecniche psicologiche, Psicologa/o e Psicoterapeuta e sono protetti e non possono essere utilizzati da persone che non sono iscritte all'Albo degli Psicologi (Sez A o B) o nelle liste degli psicoterapeuti degli Albi degli Psicologi o dei Medici. In questo caso si parla di "usurpazione di titolo" e si tratta di un illecito amministrativo che prevede la sanzione pecuniaria da 154 euro a 929 euro.

Per maggiori informazioni:

<https://www.ordinepsicologier.it/it/abusivismo>

[Corso FAD ECM "Atti tipici dello psicologo tra deontologia e tutela"](#)



16.3 Quali elementi occorrono per effettuare una segnalazione?

Ogni **segnalazione** sarà molto più efficace se **supportata da dati oggettivi** quali testimonianze sull'attività esercitata, documentazione su relazioni, fatture, cartelle che possano attestare il tipo di prestazione effettuata.

In caso di presunti abusi, **segnalare l'utilizzo dei canali social per la promozione di attività affini alla Psicologia non è sufficiente per attestare l'esercizio abusivo**. Parlare di argomenti psicologici, infatti, non implica necessariamente esercitare un'attività. Presentare corsi su argomenti psicologici non rientra nell'esercizio di un'attività riservata alla professione. Lo è, invece, insegnare strumenti tipici della professione.

Il Counselor non è una professione riconosciuta e con la chiusura del [tavolo UNI](#) non è stata regolamentata. Pur essendo contestabile il solo uso della parola e l'ambiguità dell'effettiva attività di consulenza, non è possibile svolgere un'efficace azione di tutela senza adeguate testimonianze che provino l'esercizio di atti tipici della professione di psicologo/a.

Se invece hai degli elementi che attestino che una psicologa o uno psicologo [iscritta/o al nostro Ordine](#) non si è attenuta/o alle regole del Codice Deontologico, effettua una segnalazione il più possibile completa e dettagliata, allegando tutta la documentazione che possiedi.



Ricordati che l'Ordine può procedere alla verifica del comportamento del professionista solo se i fatti segnalati sono accaduti negli ultimi cinque anni.

Tale denuncia ha l'obiettivo di fornire dati precisi sulla presunta violazione deontologica commessa, così da permettere alla Commissione Deontologica una puntuale istruttoria sull'accaduto che consenta al Consiglio di valutare eventuali sanzioni.

Il segnalante sarà informato via mail alla chiusura del procedimento disciplinare, i cui tempi variano sensibilmente a seconda del caso.

Per quanto riguarda i presunti abusi della professione, se la Commissione Tutela ravvisa sufficienti elementi probanti, la segnalazione sarà trasmessa agli organi competenti, i quali tuttavia non hanno alcun obbligo di comunicare all'Ordine l'avanzamento del procedimento. I segnalanti riceveranno in ogni caso un riscontro.

Ogni segnalazione sarà sempre comunque istruita dalla Commissione competente che di volta in volta valuterà e analizzerà eventuali azioni da intraprendere a tutela della professione e della Categoria oltre che della salute pubblica dei cittadini.



Per fare una segnalazione puoi usare il **modulo online** al link

<https://segnalazioni.ordinepsicologier.it/invia-segnalazione/>

Per garantire la massima efficacia dell'intervento:

- scrivi i dati nella maniera più precisa possibile;
- definisci in modo chiaro e circostanziato gli eventi che ritieni rilevanti;
- allega, se esistente, la documentazione comprovante l'infrazione;
- indica i riferimenti di eventuali persone informate dei fatti.

Sul sito dell'Ordine è presente anche una sezione dedicata ai **cittadini** creata con l'obiettivo di aiutare a riconoscere i possibili casi di esercizio abusivo o i comportamenti scorretti di psicologi iscritti all'Albo.

La trovi al link <https://www.ordinepsicologier.it/it/come-segnalare-comportamento-scorretto>

**OPER FOR YOU
PER ESSERTI VICINA/O
E A SUPPORTO DELLA TUA
PROFESSIONE**

www.ordinepsicologier.it/it/contatti



ORDINE DEGLI

Psicologi

della Regione Emilia-Romagna